



2021年一级建造师《建设工程经济》真题及参考答案

一、单项选择题（共60小题，每题1分，每题的备选项中只有1个最符合题意）

1. 监理工程师对承包人按照合同约定购买第三者责任险支付的保险费，该计量方法是（ ）。
A. 均摊法 B. 估价法 C. 图纸法 D. 凭据法
2. 关于财务内部收益率的说法，正确的是（ ）。
A. 其大小易受基准收益率等外部参数的影响 B. 任一技术方案的财务内部收益率均存在唯一
C. 可直接用于互斥方案之间的比选 D. 考虑了技术方案在整个计算期内的经济状况
3. 施工企业按规定标准发放的工作服、手套、防暑降温饮料等发生的费用，属于建筑安装工程费用的（ ）。
A. 津贴补贴 B. 劳动保护费 C. 特殊情况下支付的工资 D. 劳动保险费
4. 根据《建设工程工程量清单计价规范》GB 50500-2013，关于投标人投诉招标人不按规范的规定编制招标控制价，正确的是（ ）。
A. 书面投诉书只需要加盖投标单位公章 B. 投标书中应包括投诉依据及有关证明材料
C. 投标人应向政府投资管理部门投诉 D. 投诉人提出投诉时间为招标控制价发布后的10天内
5. 某企业3年前购买的设备原价为20万元，当前累计已提折旧4万元，现在市场上可以18万元价格卖出，卖出该设备需发生成本、税费共1万元。则该设备的可变现净值为（ ）万元。
A. 17 B. 13 C. 16 D. 30
6. 筑路机在工作区末端调头所消耗的时间，属于施工机械工作中（ ）。
A. 有效工作时间 B. 多余工作时间 C. 低负荷下的工作时间 D. 不可避免的无负荷工作时间
7. 某新建住宅的建筑面积为4000m²，按概算指标和地区材料预算价格计算出一般土建工程单位造价为1304元/m²（其中人、料、机费用为900元/m²），按照当地造价管理部门规定，企业管理费率为8%；规费以人、料、机和企业管费之和为计算基础，规费费率为15%；利润率以人、料、机、企业管理费和规费之和为计算基础，利润率为7%；增值税税率为9%。由于土建工程与概算指标相比结构构件有部分变更，变更后每100m²土建工程的人、料、机费用比概算指标对应部分的费用增加3000元。则修正后的土建工程单位造价为（ ）元/m²。 A. 1070 B. 1155 C. 1236 D. 1347
8. 施工企业单独对外提供机械作业服务取得的收入属于（ ）。
A. 施工合同收入 B. 让渡资产使用权 C. 提供劳务收入 D. 销售商品收入
9. 下列施工机械工作中，属于必需消耗的时间是（ ）。
A. 不可避免的负荷工作时间 B. 低负荷下工作时间
C. 多余工作和停工的时间 D. 施工本身造成的停工时间
10. 某土方工程招标文件清单工程量为3000m³，合同约定：土方工程综合单价80元/m³，当实际工程量增加15%以上时，增加部分的工程量综合单价72元/m³。工程结束时实际完成并经发包人确认的土方工程量为3600m³，则该土方工程价款为（ ）元。 A. 259200 B. 286800 C. 283200 D. 288000
11. 根据《建设工程工程量清单计价规范》GB 50500-2013，关于暂列金额的说法，正确的是（ ）。
A. 暂列金额应根据招标工程量清单列出的内容和要求估算
B. 暂列金额包括在签约合同价内，属承包人所有



- C. 暂列金额不能用于施工中发生的工程变更的费用支付
D. 暂列金额可用于施工过程中索赔、现场签证确认的费用支付
12. 下列施工中发生的与材料有关的费用,属于建筑安装工程费中材料费的是()。
A. 对原材料进行一般鉴定、检查所发生的费用
B. 原材料在运输装卸过程中不可避免的损耗费
C. 施工机械场外运输所需的辅助材料费
D. 机械设备日常保养所需的材料费用
13. 下列财务报表中,属于按照收付实现制原则编制的是()。
A. 资产负债表
B. 利润表
C. 现金流量表
D. 所有者权益变动表
14. 下列建设项目总投资中,属于动态投资部分的是()。
A. 预备费和铺底流动资金
B. 工程建设其他费和铺底流动资金
C. 价差预备费和建设期利息
D. 建设期利息和铺底流动资金
15. 关于设备融资租赁的说法,正确的是()。
A. 租赁期的设备租金总额低于直接购置设备的费用
B. 租赁容易导致承租人资产负债状况恶化
C. 租赁期间承租人可以将租用设备用于抵押贷款
D. 设备融资租赁的租期通常较长
16. 工程预付款的支付应按照专用合同的约定执行,但最迟支付的时间是()。
A. 签订施工合同后 30 天内
B. 开工通知载明的开工日期 7 天前
C. 收到中标通知书并确认后 30 天内
D. 实际开工日前 14 天
17. 下列措施项目费中,宜采用参数法计价的是()。
A. 垂直运输费
B. 夜间施工增加费
C. 混凝土模板及支架费
D. 室内空气质量测试费
18. 设计概算是设计单位编制和确定建设工程项目从筹建至()所需全部费用的文件。
A. 竣工结算
B. 项目报废
C. 竣工交付使用
D. 施工保修期满
19. 根据《建设工程工程量清单计价规范》GB 50500-2013,公式中正确的是()。
A. 措施项目费=∑(措施项目工程量×措施项目综合单价)
B. 分部分项工程费=∑(分部分项工程量×分部分项工程综合单价)
C. 其他项目=暂列金额+暂估价+计日工+总承包服务+规费
D. 单位工程报价=分部分项工程费+措施项目费+其他项目费
20. 某企业上年初所有者权益总额为 5000 万元,年末所有者权益相对年初减少 200 万元。本年末所有者权益总额为 5500 万元,则该企业本年度的资本积累率为()。
A. 10.00%
B. 10.42%
C. 14.58%
D. 14.00%
21. 施工定额的平均先进水平是指在正常的生产条件下()的水平。
A. 个别班组可以接近
B. 少数班组经过努力可以达到
C. 多数施工班组可以接近
D. 多数班组经过努力可以达到

(备注:内部资料,版权属于慧嘉森教育,未经许可不得复制外传)



22. 对于建设工程, 利用价值工程原理提高技术方案经济效果最佳的阶段是()。
- A 生产与销售阶段 B 规划与设计阶段 C 使用与报废阶段 D 生产与使用阶段
23. 某技术方案建设投资 1000 万元, 流动资金 100 万元, 全部为自有资金(资本金)。运营期正常年份的年利润总额为 140 万元, 年所得税为 35 万元, 则该方案的资本金净利润率是()。
- A. 10.50% B. 12.73% C. 14.00% D. 9.55%
24. 某公司同一笔资金有如下四种借款方案, 均在年末支付利息, 则优选的借款方案是()。
- A. 年名义利率 3.6%, 按月计息 B. 年名义利率 4.4%, 按季度计息
C. 年名义利率 5.0%, 半年计息一次 D. 年名义利率 5.5%, 一年计息一次
25. 某施工企业在经营过程中, 同时发行可转换债券和认股权证, 该筹资方式属于()。
- A. 内源筹资 B. 权益筹资 C. 混合筹资 D. 债务筹资
26. 下列施工企业的费用中, 在会计核算时应计入生产费用的是()。
- A. 企业质量管理部门办公费 B. 项目部管理人员工资
C. 经营部门人员工资 D. 企业融资的财务费用
27. 有 10 项采用通用图纸施工的单位工程, 上部结构和做法完全相同, 但因地质条件差异其基础部分均有局部改变, 审查这些工程上部结构的施工图预算时, 宜采用的方法是()。
- A. 标准预算审查法 B. 分组计算审查法
C. 对比审查法 D. 重点审查法
28. 根据《建设工程施工合同(示范文本)》, 关于单价合同计量的说法, 正确的是()。
- A. 发包人可以在任何方便的时候计量其计量结果有效
B. 监理人未在收到承包人提交的工程量报表后的 7 天内完成审核的, 则该工程量视为承包人实际完成的工程量
C. 承包人收到计量的通知后不派人参加, 则发包人的计量结果无效
D. 承包人为保证施工质量超出施工图纸范围实施的工程量, 应该予以计量
29. 根据《建设工程工程量清单计价规范》GB 50500-2013, 关于使用国有资金投资的工程项目招标控制价的说法, 正确的是()。
- A. 招标控制价是所有投标人的最高投标限价
B. 招控制价可以根据需要在开标时适当上调或者下浮
C. 招标控制价必须由工程造价咨询人编制, 不得由招标人自行编制
D. 招标控制价性质与标底相同, 必须保密
30. 发包人为验证某结构构件的安全性, 要求承包人对结构件进行破坏性试验发生的费用属于()。
- A. 研究试验费 B. 固定资产使用费
C. 施工机具校验费 D. 检验试验费
31. 关于设备磨损补偿方式的说法, 正确的是()。
- A. 设备的无形磨损可以通过修理进行补偿 B. 设备的磨损只能通过更新进行补偿
C. 可消除的有形磨损只能通过现代化改装进行补偿 D. 不可消除的有形磨损可以通过更新进行补偿



32. 根据《建设工程工程量清单计价规范》GB 50500-2013, 下列费用中, 必须按照国家或省级行业建设主管部门规定的标准计算, 不得作为竞争性费用的是()。

- A. 安全文明施工费和企业管理费
B. 规费和企业管理费
C. 措施项目费和规费
D. 规费和税金

33. 根据《保障农民工工资支付条例》, 关于农民工工资的说法, 正确的是()。

- A. 施工总承包单位应按照规定存储工资保证金
B. 农民工工资可以以部分实物或者有价证券的方式发放给农民工本人
C. 开设和使用农民工工资专用账户的有关资料应当由建设单位保存备查
D. 施工总承包单位应对分包单位所招用农民工的实名制管理和工资支付负直接责任

34. 根据《标准施工招标文件》, 下列导致承包人成本增加的情形中, 可以同时补偿承包人费用和利润的是()。

- A. 发包人原因导致的工程缺陷和损失
B. 发包要求向承包人提前交付材料和工程设备
C. 异常恶劣的气候条件
D. 施工过程中发现文物

35. 某项目建设投资为 5000 万元, 其中自有资金 4000 万元, 借款 1000 万元, 借款年利率为 5%。流动资金 1000 万元全部为借款, 借款年利率为 4%。建设期计息不付息。编制资本金现金流量表时, 建设期现金流出的金额是()万。A. 2000 B. 4090 C. 4000 D. 6000

36. 某技术方案现金流量表如下, 若基准收益率为 8%, 则该方案财务净现值为()万元。

现金流量(万元)	第 0 年	第 1 年	第 2 年	第 3 年	第 4 年
现金流入		1000	6000	3000	6000
现金流出	3700	4000	2000	3000	2000

- A. -1300 B. 100.4 C. -108.3 D. 126.91

37. 某企业获得的周转信贷额为 3000 万元, 承诺费为 0.5%, 企业在借款年度内使用了 2000 万元, 则企业该年度向银行支付的承诺费为()万元。A. 10 B. 15 C. 5 D. 25

38. 某单位工程由甲、乙、丙和丁 4 个分部工程组成, 相关数据如下表, 运用价值工程原理判断, 应作为优先改进对象的是()。

项目	甲	乙	丙	丁
现实成本(万元)	1100	2350	1220	1630
目标成本(万元)	1000	2000	1230	1500
功能价值	0.909	0.851	1.008	0.92

- A. 甲 B. 乙 C. 丙 D. 丁

39. 某现浇混凝土结构施工采用的木模板, 一次净用量为 200 m², 现场制作安装不可避免的损耗率为 2%, 可周转使用 5 次, 每次补损率为 5%, 该模板的周转使用量为() m²。

- A. 48.00 B. 48.96 C. 49.44 D. 51.00



40. 根据《建设工程施工合同(示范文本)》，关于工程保修期内修复费用的说法，正确的是()。
- A. 因承包人原因造成的工程缺陷，承包人应负责修复，并承担修复费用，但不承担因工程缺陷导致的人身伤害
B. 因第三方原因造成的工程损坏，可以委托承包人修复，发包人应承担修复费用，并支付承包人合理利润
C. 因发包人不当使用造成的工程损坏，承包人应负责修复，发包人应承担合理的修复费用，但不额外支付利润
D. 因不可抗力造成的工程损坏，承包人应负责修复，并承担相应的修复费用
41. 为了说明企业财务状况的变动趋势并预测企业未来的发展前景，财务报表分析宜采用的方法是()。
- A. 水平分析法 B. 因素分析法 C. 比率分析法 D. 权重分析法
42. 企业为提高现金使用效率，利用已经开出了支票而银行还未将该款项划出这一时间段内的资金，此现金管理的方法属于()的方法。
- A. 使用现金浮游量 B. 使现金流量同步
C. 加速收款 D. 推迟应付账款
43. 某公司年初借入资金 1000 万元，期限 3 年，按年复利计息，年利率 10%，到期一次还本付息。则第三年末应偿还的本利和为()万元。A. 1210 B. 1300 C. 1331 D. 1464
44. 根据《建设工程造价鉴定规范》，鉴定项目的发包人对承包人材料采购价格高于合同约定不予认可的，鉴定的原则是()。
- A. 材料采购前经发包人或其代表签批认可的，应按签批的材料价格进行鉴定
B. 材料采购前未报发包人或其代表认质认价的，应按材料实际采购价格进行鉴定
C. 发包人认为承包人采购的原材料不符合质量要求，不予认价的，应在质量鉴定后再进行价格鉴定
D. 材料采购前未报监理人签批的，应按当地材料市场平均价格进行鉴定
45. 企业计算某一时期应纳税所得额时，下列固定资产中，不得计算折旧扣除的是()。
- A. 以经营租赁方式租出的固定资产
B. 以融资租赁方式租入的固定资产
C. 已建成投入使用的房屋、建筑物
D. 已足额提取折旧但仍继续使用的固定资产
46. 下列国际工程投标报价组成中，属于现场管理费的是()。
- A. 工程辅助费 B. 检验试验费 C. 临时设施工程费 D. 工程保险费
47. 已知某投资方案财务内部收益率(FIRR)为 10%，现选择 4 个影响因素分别进行单因素敏感性分析计算结果如下：当产品价格上涨 10%时，FIRR=11.0%；当原材料价格上涨 10%时 FIRR=9.5%；当建设投资上涨 10%时，FIRR=9.0%，当人民币汇率上涨 10%时，FIRR=8.8%。根据上述条件判断，最敏感的因素是()。
- A. 建设投资 B. 原材料价格 C. 人民币汇率 D. 产品价格
48. 根据《建设工程工程量清单计价规范》GB 50500-2013，关于合同履行期间因招标工程量清单缺项导致新增分部分项清单项目的说法，正确的是()。
- A. 新增分部分项清单项目应按额外工作处理，由监理工程师提出，发包人批准
B. 新增分部分项清单项目的综合单价应由监理工程师提出，发包人批准
C. 新增分部分项清单项目的综合单价应由承包人提出，但相关措施项目费不能调整
D. 新增分部分项清单项目导致新增措施项目，承包人提交的新增措施项目实施方案被发包人批准后调整合

(备注：内部资料，版权属于慧嘉森教育，未经许可不得复制外传)



同价款

49. 某技术方案净现金流量和财务净现值如下表, 根据表中数据, 关于该方案评价的说法, 正确的是()。

年份	1	2	3	4	5	6	7
净现金流量(万元)	-420	-470	200	250	250	250	250
财务净现值(折现率8%)	24.276万元						

- A. 累计净现金流量小于零 B. 财务内部收益率可能小于 8%
C. 静态投资回收期大于 6 年 D. 项目在经济上可行

50. 某施工项目有四个可选择的技术方案, 其效果不同。方案一需要投资 240 万元, 年生产成本为 64 万元; 方案二需要投资 320 万元, 年生产成本为 52 万元, 方案三需要投资 360 万元, 年生产成本为 45 万元, 方案四需要投资 400 万元, 年生产成本为 36 万元。不考虑税收因素, 当基准投资收益率为 12% 时, 运用折算费用法选择的方案应是()。A. 方案一 B. 方案二 C. 方案三 D. 方案四

51. 下列经济效果评价指标中, 属于动态指标的()。
A. 财务净现值 B. 流动比率 C. 资金净利润率 D. 投资收益率

52. 采用简易计税方法计算建筑业增值税应纳税额时, 增值税征收率为()。
A. 6% B. 9% C. 3% D. 13%

53. 甲、乙、丙和丁四个公司投资相同项目, 收益方案如下表(单位: 万元)。若社会平均收益率为 10%, 根据资金时间价值原理, 其投资收益最大的是()。

公司	第 1 年	第 2 年	第 3 年	合计
甲公司	200	500	300	1000
乙公司	200	400	400	1000
丙公司	300	500	200	1000
丁公司	300	400	300	1000

- A. 甲公司 B. 乙公司 C. 丙公司 D. 丁公司

54. 工程量清单作为清单计价的基础, 主要用于建设工程的()。

- A. 决策阶段和设计阶段 B. 设计阶段和招投标阶段
C. 施工阶段和运营使用阶段 D. 招投标阶段和施工阶段

55. 已知招标工程量清单中土方工程量为 2000m³, 某投标人根据施工方案确定的土方工程量为 3800m³, 根据测算, 完成该土方工程的人工费为 50000 元, 机械费为 40000 元, 材料费为 10000 元, 管理费按照人、料、机费用之和的 10% 计取, 利润按人、料、机费用以及管理费之和的 6% 计取。其他因素均不考虑。则该土方工程的投标综合单价为() 元/m³。

- A. 58.30 B. 30.53 C. 30.68 D. 58.00

56. 具有下列特点的国际工程项目中, 投标报价适宜采用低价策略的是()。

- A. 工作简单且支付条件好的工程 B. 专业要求高且工期要求急的工程
C. 竞争对手少且施工条件差的工程 D. 技术复杂且投资规模大的工程



57. 由于发包人设计变更原因导致承包人未按期竣工, 需对原约定竣工日期后继续施工的工程进行价格调整时, 宜采用的价格指数是()。
- A. 原约定竣工日期与实际竣工日期的两个价格指数中较低的一个
B. 原约定竣工日期与实际竣工日期的两个价格指数中较高的一个
C. 原约定竣工日期与实际竣工日期的两个价格指数的平均值
D. 承包人与发包人协商新的价格指数
58. 编制其他项目清单时, 关于计日工表中的材料和机械列项要求的说法, 正确的是()。
- A. 材料和机械仅按实际使用数量列项
B. 材料和机械应按规格、型号详细列项
C. 材料应按使用数量详细列项, 机械应按类别粗略列项
D. 材料应按供应厂商详细列项, 机械应按型号粗略列项
59. 某施工企业签订了总造价为 2000 万元的固定总价合同, 工期为 2 年。经测算第 1 年完工进度为 60%, 实际收到工程结算款 1000 万元; 第 2 年工程全部完工。则按完工百分比法确认该企业第 2 年的收入为() 万元。 A. 800 B. 1000 C. 1200 D 2000
60. 下列费用项目中, 属于施工企业管理费的是()。
- A. 生产工人津贴 B. 短期借款利息支出 C. 劳动保护费 D. 已完工程保护费
- 二、多项选择题(共 20 道, 每题 2 分。每题的被选项中, 有 2 个或 2 个以上符合题意, 至少有 1 个错误选项。错选, 本题不得分; 少选, 所选的每个选项得 0.5 分)**
61. 下列财务计划现金流量表的构成项中属投资活动净现金流量的有()。
- A. 建设投资借款 B. 建设投资 C. 维持运营投资 D. 偿还债务本金 E. 流动资金
62. 企业可以用于偿还贷款的资金来源有()。
- A. 固定资产折旧费 B. 应支付给股东的股利 C. 无形资产摊销费
D. 其他资产摊销费 E. 企业的注册资本
63. 根据《建设工程施工合同(示范文本)》, 下列因不可抗力事件导致的损失或增加的费用中, 应由承包人承担的有()。
- A. 停工期间承包人按照发包人要求照管工程的费用
B. 因工程损坏造成的第三方人员伤亡和财产损失
C. 合同工程本身的损坏
D. 承包人施工设备的损坏
E. 承包人的人员伤亡和财产损失
64. 建设工程采用工程量清单招标模式时, 关于投标报价的说法正确的有()。
- A 投标人应以施工方案、技术措施等作为标报价计算的基本条件
B 投标报价不得低于工程成本
C. 招标工程量清单的工程数量与施工图纸不完全一致时, 应按照招标人提供的清单工程量填报投标价格
D 投标报价只能由投标人编制, 不能委托造价咨询机构编制
E. 投标报价应以招标文件中设定的发承包责任划分, 作为设定投标报价费用项目和费用计算的基础
65. 关于联合试运转费的说法, 正确的()。
- A. 不发生试运转或试运转收入大于费用支出的工程, 不列联合试运转费



- B. 当联合试运转收入小于试运转支出时, 联合试运转费=联合试运转费用支出-联合试运转收入
- C. 联合试运转费包括在试运转中暴露出来的因施工原因发生的处理费用
- D. 联合试运转费包括单台设备的调试费用
- E. 联合试运转支出包括施工单位参加试运转的人工费、专家指导费

66. 关于设备安装工程概算审查内容的说法, 正确的有()。

- A. 审查编制依据的合法性、时效性以及适用范围
- B. 审查采用预算单价计算安装费用时的单价是否合适、工程量计算是否符合规则要求
- C. 审查采用概算指标计算安装费时的指标是否合理、计算结果是否达到精度要求
- D. 审查设备采购流程及运输方式是否合理合规
- E. 审查需要计算安装费的设备数量及种类是否符合设计要求

67. 关于利润表作用的说法, 正确的有()。

- A. 通过利润表可以分析判断企业损益变化的趋势
- B. 通过利润表可以分析企业现金流量的发生及结余情况
- C. 通过利润表可以了解企业一定期间的收入实现和费用耗费情况
- D. 通过利润表可以分析企业资产负债的变动情况
- E. 通过利润表可以考核企业的经营成果以及利润计划的执行

68. 根据《建设工程施工合同(示范文本)》, 关于承包人索赔的说法, 正确的有()。

- A. 承包人应在发出索赔意向通知书 28 天后, 向监理人正式递交索赔报告
- B. 承包人应在知道或应当知道索赔事件发生后 28 天内, 向监理人递交索赔意向通知书
- C. 监理人应在收到索赔该报告后 28 天内完成审查并报送给发包人
- D. 承包人接受索赔处理结果的, 索赔款项应在竣工结算时进行支付
- E. 具有持续影响的索赔事件, 承包人应按合理时间间隔持续递交延续索赔通知

69. 运用价值工程原理提高产品价值的途径有()。

- A. 通过采用新方案, 既提高产品功能, 又降低产品成本
- B. 通过设计优化, 在产品成本不变的前提下, 提高产品功能
- C. 在保证产品功能不变的前提下, 通过组织管理措施降低产品成本
- D. 适当增加产品成本, 同时大幅度提高产品功能和适用性
- E. 采用新材料保证产品功能不变的前提下, 成本略有增加

70. 分部分项工程项目清单中项目特征描述通常包括()。

- A. 项目的管理模式
- B. 项目的材质、规格
- C. 项目的工艺特征
- D. 项目的组织方式
- E. 可能对项目施工方法产生影响其特征

71. 采用成本分析模式确定企业现金持有量时, 考虑的成本有()。

- A. 沉没成本 B. 外部成本 C. 机会成本
- D. 短缺成本 E. 管理成本

72. 下列施工企业的各项支出中, 在财务会计核算时应作为资本性支出的有()。

- A. 新建办公楼支出 B. 购置大型设备支出 C. 员工年终奖金支出

(备注: 内部资料, 版权属于慧嘉森教育, 未经许可不得复制外传)



D. 公益性捐赠支出 E. 对外长期投资支出

73. 下列财务分析指标中,属于企业长期偿债能力指标的有()。

A. 速动比率 B. 总资产周转率 C. 产权比率 D. 资产负债率 E. 权益乘数

74. 下列会计要素中,属于静态会计要素的有()。

A. 收入 B. 资产 C. 费用 D. 负债 E. 所有者权益

75. 下列条件中,属于线性盈亏平衡分析模型假设条件的有()。

A. 产销量和单位可变成本保持不变
B. 生产量等于销售量
C. 生产多种产品的,可以换算为单一产品计算
D. 产量超过一定规模时,固定成本线性增加
E. 产销量和销售单价不变

76. 下列设备磨损情形中,属于无形磨损的有()。

A. 设备使用过程中产生的变形 B. 技术进步导致设备贬值
C. 设备闲置过程中遭受腐蚀 D. 制造工艺改进导致设备降价
E. 自然力作用时设备构件老化

77. 《建设工程工程量清单计价规范》GB 50500-2013 中,分部分项工程的综合单价除包括人、料、机费用外,还包括()。

A. 利润 B. 一定范围内的风险费用 C. 规费 D. 管理费 E. 税金

78. 根据现行会计准则和税法,关于融资租赁的说法,正确的有()。

A. 租赁期满时,租赁资产的所有权可以转移给承租人
B. 租赁期占资产可使用年限的大部分,通常等于或大于可使用年限的 75%
C. 融资租赁在税法上被认定为分期付款购买
D. 承租人有购买租赁资产的选择权,所订立的购买价格远低于行使选择权时租赁资产的公允价值
E. 承租人产生的租赁费可作为当期费用扣除

79. 销售商品或提供劳务取得的收入,对相关会计要素产生的影响可能是()。

A. 资产增加 B. 负债减少 C. 所有者权益增加 D. 所有者权益减少 E. 资产减少,负债增加

80. 编制人工定额时,工人必需消耗的工作时间包括()。

A. 多余和偶然工作时间 B. 休息时间 C. 辅助工作时间
D. 施工本身造成的停工时间 E. 准备与结束工作时间

2021 年一级建造师《建设工程经济》参考答案

一、单项选择题(共 60 小题,每题 1 分,每题的备选项中只有 1 个最符合题意)

(备注:内部资料,版权属于慧嘉森教育,未经许可不得复制外传)



1. 【答案】D【解析】所谓凭据法，就是按照承包人提供的凭据进行计量支付。如建筑工程险保险费、第三方责任险保险费、履约保证金等项目，一般按凭据法进行计量支付。

【考点来源】第三章第七节计量与支付

2. 【答案】D【解析】财务内部收益率(FIRR)指标考虑了资金的时间价值以及技术方案在整个计算期内的经济状况，不仅能反映投资过程的收益程度，而且FIRR的大小不受外部参数影响，完全取决于技术方案投资过程净现金流量系列的情况。这种技术方案内部决定性，使它在应用中具有显著的优点，避免了像财务净现值之类那样需事先确定基准收益率这个难题，而只需要知道基准收益率的大致范围即可。但不足的是财务内部收益率计算比较麻烦。

【考点来源】第一章第二节技术方案经济效果评价

3. 【答案】B【解析】劳动保护费：是企业按规定发放的劳动保护用品的支出。如工作服、手套、防暑降温饮料以及在有碍身体健康的环境中施工的保健费用等。

【考点来源】第三章第一节建设项目总投资

4. 【答案】B【解析】投标人经复核认为招标人公布的招标控制价未按照《建设工程工程量清单计价规范》(GB50500—2013)的规定进行编制的，应在招标控制价公布之日5天内向招投标监督机构和工程造价管理机构投诉。投诉人投诉时，应当提交由单位盖章和法定代表人或其委托人签名或盖章的书面投诉书。投诉书包括下列内容：1. 投诉人与被投诉人的名称、地址及有效联系方式；2. 投诉的招标工程名称、具体事项及理由；3. 投诉依据及有关证明材料；4. 相关的请求及主张。

【考点来源】第三章第六节工程量清单计价

5. 【答案】A【解析】 $18-1=17$ 万元。

【考点来源】第二章第一节财务会计基础

6. 【答案】D【解析】不可避免的无负荷工作时间，是指由施工过程的特点和机械结构的特点造成的机械无负荷工作时间。例如筑路机在工作区末端调头等，都属于此项工作时间的消耗。

【考点来源】第三章第二节建设工程定额

7. 【答案】D【解析】 $(900+3000/100) \times (1+8\%) \times (1+7\%) \times (1+15\%) \times (1+9\%)=1347$ 元/m²

【考点来源】第三章第三节建设工程项目设计概算

8. 【答案】C【解析】提供劳务收入(机械作业、运输服务、设计业务、产品安装、餐饮住宿)。

【考点来源】第二章第三节收入

9. 【答案】A【解析】在必需消耗的工作时间里，包括有效工作、不可避免的无负荷工作和不可避免的间断三项时间消耗。低负荷下工作时间、多余工作和停工的时间、施工本身造成的停工时间都属于损失时间。

【考点来源】第三章第二节建设工程定额

10. 【答案】B【解析】 $3000 \times 1.15 \times 80 + (3600 - 3000 \times 1.15) \times 72 = 286800$ 元。

【考点来源】第三章第七节计量与支付

11. 【答案】D【解析】暂列金额是招标人暂定并包括在合同中的一笔款项。用于施工合同签订时尚未确定或者不可预见的所需材料、设备、服务的采购，施工中可能发生的工程变更、合同约定调整因素出现时的工程价款调整以及发生的索赔、现场签证确认等的费用。暂列金额包括在签约合同价内，属发包人所有，暂估价是指招标人在工程量清单中提供的用于支付必然发生但暂时不能确定价格的材料价款、工程设备价款以及专业工程金额。

【考点来源】第三章第一节建设项目总投资

12. 【答案】B【解析】材料费包括(1)材料原价：是指材料、工程设备的出厂价格或商家供应价格。(2)运杂费：是指材料、工程设备自来源地运至工地仓库或指定堆放地点所发生的全部费用。(3)运输损耗费：是指材料在运输装卸过程中不可避免的损耗。(4)采购及保管费：是指为组织采购、供应和保管材料、工程设备的过过程中所需要的各项费用。包括采购费、仓储费、工地保管费、仓储损耗。A属于企业管理费，CD属于施工机具使用费。

【考点来源】第三章第一节建设项目总投资

13. 【答案】C【解析】现金流量表是按照收付实现制原则编制的。

【考点来源】第二章第五节企业财务报表

(备注：内部资料，版权属于慧嘉森教育，未经许可不得复制外传)



14. 【答案】C【解析】本题考核建设项目总投资的概念。动态投资部分是指在建设期内，因建设期利息和国家新批准的税费、汇率、利率变动以及建设期价格变动引起的建设投资增加额，包括价差预备费、建设期利息等。【考点来源】第三章第一节建设项目总投资
15. 【答案】D【解析】典型的融资租赁是指长期的、完全补偿的、不可撤销的、由承租人负责维护的租赁。融资租赁最主要的外部特征是租期长。【考点来源】第二章第七节筹资管理
16. 【答案】B【解析】预付款支付最迟应在开工通知载明的开工日期7天前支付。
【考点来源】第三章第七节计量与支付
17. 【答案】B【解析】参数法计价：安全文明施工费、夜间施工增加费、二次搬运费、冬雨季施工增加费、已完工程及设备保护费等。【考点来源】第三章第六节工程量清单计价
18. 【答案】C【解析】设计概算是设计文件的重要组成部分，是确定和控制建设工程项目全部投资的文件，是编制和确定的建设工程项目从筹建至竣工交付使用所需全部费用的文件。
【考点来源】第三章第三节建设工程项目设计概算
19. 【答案】B【解析】措施项目费= Σ (措施项目工程量 \times 措施项目综合单价)+ Σ 单项措施费；其他项目=暂列金额+暂估价+计日工+总承包服务+其他；单位工程报价=分部分项工程费+措施项目费+其他项目费+规费+税金。【考点来源】第三章第六节工程量清单计价
20. 【答案】C【解析】上年末所有者权益=5000-200=4800万元，年末所有者权益总额为5500万元，则本年度的资本积累率=本年所有者权益增长额/年初所有者权益=(5500-4800)/4800=14.58%。
【考点来源】第二章第六节财务分析
21. 【答案】D【解析】施工定额的平均先进水平是指在正常的生产条件下多数施工班组或生产者经过努力可以达到，个别班组或劳动者可以超过，少数班组或劳动者可以接近的水平。
【考点来源】第三章第二节建设工程定额
22. 【答案】B【解析】对于建设工程，利用价值工程原理提高技术经济效果最佳的阶段是规划和设计阶段。
【考点来源】第一章第六节价值工程在工程建设中的应用
23. 【答案】D【解析】资本金净利润率=净利润/资本金=(140-35)/(1000+100) \times 100%=9.55%，故本题选D。
【考点来源】第一章第二节技术方案经济效果评价
24. 【答案】A【解析】A选项，有效利率=(1+3.6%/12)¹²-1=3.66%；B选项，有效利率=(1+4.4%/4)⁴-1=4.47%；C选项，有效利率=(1+5.0%/2)²-1=5.06%；D选项，有效利率=5.5%。
【考点来源】第一章第一节资金时间价值的计算及应用
25. 【答案】C【解析】可转换债券属于债务筹资，认股权证属于权益筹资，两者都包含即为混合筹资。且两者都是外源筹资。【考点来源】第二章第七节筹资管理
26. 【答案】B【解析】费用按经济用途分为生产费用和期间费用两类。生产费用包括有直接费用和间接费用。ACD都属于期间费用。【考点来源】第二章第二节成本与费用
27. 【答案】A【解析】标准预算审查法就是对利用标准图纸或通用图纸施工的工程，先集中力量编制标准预算，以此为准则审查工程预算的一种方法。按标准设计图纸施工的工程，一般上部结构和做法相同，只是根据现场施工条件或地质情况不同，仅对基础部分做局部改变。
【考点来源】第三章第四节建设工程项目施工图预算
28. 【答案】B【解析】A错误，承包人应于每月25日向监理人报送上月20日至当月19日已完成的工程量报告，并附具进度付款申请单、已完成工程量报表和有关资料。C错误，承包人未按监理人要求参加复核或抽样复测的，监理人复核或修正的工程量视为承包人实际完成的工程量。D错误，对于不符合合同文件要求的工程，承包人超出施工图纸范围或因承包人原因造成返工的工程量，不予计量。
【考点来源】第三章第七节计量与支付
29. 【答案】A【解析】选项B、D错误，招标控制价应在招标文件中公布，不应上调或下浮，招标人应将招标控制价及有关资料报送工程所在地工程造价管理机构备查。招标控制价的作用决定了招标控制价不同于标底，无需保密。选项C错误，招标控制价应由具有编制能力的招标人或受其委托具有相应资质的工程造价咨询人编制和复核。【考点来源】第三章第六节工程量清单计价
30. 【答案】A【解析】研究试验费是指为建设项目提供和验证设计参数、数据、资料等进行必要的研究和

(备注：内部资料，版权属于慧嘉森教育，未经许可不得复制外传)



试验,以及设计规定在施工中必须进行试验、验证所需要费用。

【考点来源】第三章第一节建设项目总投资

31. 【答案】D 【解析】补偿方式分为局部和完全补偿。设备有形磨损的局部补偿是修理,设备无形磨损的局部补偿是现代化改装。设备有形磨损和无形磨损的完全补偿是更新。

【考点来源】第一章第五节设备更新分析

32. 【答案】D 【解析】安全文明施工费、规费和税金不得作为竞争性费用。

【考点来源】第三章第一节建设项目总投资

33. 【答案】A 【解析】B 错误,农民工工资应当以货币形式,通过银行转账或者现金支付给农民工本人,不得以实物或者有价证券等其他形式替代。C 错误,施工总承包单位应当按照有关规定开设农民工工资专用账户,专项用于支付该建设工程项目农民工工资。开设、使用农民工工资专用账户有关资料应当由施工总承包单位妥善保存备查。D 错误,分包单位对所招用农民工的实名制管理和工资支付负直接责任。

【考点来源】第三章第七节计量与支付

34. 【答案】A 【解析】B 选项,发包人要求向承包人提前交付材料和工程设备,可补偿费用。C 选项,异常恶劣的气候条件,可补偿工期。D 选项,施工过程发现文物、古迹以及其他遗迹、化石、钱币或物品,可补偿工期和费用。【考点来源】第三章第七节计量与支付

35. 【答案】C 【解析】

序号	项目	合计	1
1	现金流入		
1.1	营业收入		
1.2	补贴收入		
1.3	回收投资		
1.4	回收固定资产余值		
1.5	回收流动资金		
2	现金流出		
2.1	技术方案资本金		
2.2	借款本金偿还		
2.3	借款利息支付		
2.4	经营成本		
2.5	运营税金		
2.6	应付增值税		
2.7	投资中税金及附加		
2.8	所得税		
2.9	维持运营投资		

【考点来源】第一章第四节技术方案现金流量表的编制

36. 【答案】C

【解析】 $FNPV = -3700 - 3000 / (1+8\%) + 4000 / (1+8\%)^2 + 0 + 4000 / (1+8\%)^4 = -108.3$ 万元。

【考点来源】第一章第二节技术方案经济效果评价

37. 【答案】C 【解析】 $(3000 - 2000) \times 0.5\% = 5$ 万元。【考点来源】第二章第七节筹资管理

38. 【答案】B 【解析】价值工程对象的改进范围: 1. V_i 值低的功能; 2. 成本降低期望值 $(C_i - F_i)$ 大; 3. 复杂的功能; 4. 问题多的功能。【考点来源】第一章第六节价值工程在工程建设中的应用

39. 【答案】B 【解析】一次使用量 $= 200 \times (1+2\%) = 204 \text{ m}^2$; 周转使用量 $= (204 \times (1+4 \times 5\%)) / 5 = 48.96 \text{ m}^2$ 。

【考点来源】第三章第二节建设工程定额

40. 【答案】B 【解析】保修期内,修复的费用按照以下约定处理: (1) 保修期内,因承包人原因造成工程的缺陷、损坏,承包人应负责修复,并承担修复的费用以及因工程的缺陷、损坏造成的人身伤害和财产损失; (2) 保修期内,因发包人使用不当造成工程的缺陷、损坏,可以委托承包人修复,但发包人应承担修复的费用,并支付承包人合理利润; (3) 因其他原因造成工程的缺陷、损坏,可以委托承包人修复,发包人应承担修复的费用,并支付承包人合理的利润,因工程的缺陷、损坏造成的人身伤害和财产损失由责任方承担。【考点来源】第三章第七节计量与支付

41. 【答案】A 【解析】趋势分析法又称水平分析法,是通过对比两期或连续数期财务报告中相同指标,确定其增减变化的方向、数额和幅度,来说明企业财务状况、经营成果和现金流量变动趋势的分析方法。采用该方法,可以分析变化的原因和性质,并预测企业未来的发展前景。

【考点来源】第二章第六节财务分析

42. 【答案】A 【解析】使用现金浮游量是从企业开出支票,到收票人收到支票并存入银行,至银行将款项划出企业账户,中间需要一段时间。现金在这段时间的占用称为现金浮游量。

【考点来源】第二章第八节流动资产财务管理

(备注: 内部资料,版权属于慧嘉森教育,未经许可不得复制外传)

43. 【答案】C 【解析】 $F=1000 \times (1+10\%)^3=1331$ 万元。

【考点来源】第一章第一节资金时间价值的计算及应用

44. 【答案】A 【解析】鉴定项目的发包人对承包人材料采购价格高于合同约定不予认可的，应按以下规定进行鉴定：(1) 材料采购前经发包人或其代表签批认可的，应按签批的材料价格进行鉴定；(2) 材料采购前未报发包人或其代表认质认价的，应按合同约定的价格进行鉴定；(3) 发包人认为承包人采购的原材料、零配件不符合质量要求，不予认价的，应按双方约定的价格进行鉴定，质量方面的争议应告知发包人另行申请质量鉴定。【考点来源】第三章第七节计量与支付

45. 【答案】D 【解析】计算应纳税所得额时，企业按照规定计算的固定资产折旧，准予扣除。但下列固定资产不得计算折旧扣除：(1) 房屋、建筑物以外未投入使用的固定资产；(2) 以经营租赁方式租入的固定资产；(3) 以融资租赁方式租出的固定资产；(4) 已足额提取折旧仍继续使用的固定资产；(5) 与经营活动无关的固定资产；(6) 单独估价作为固定资产入账的土地；(7) 其他不得计算折旧扣除的固定资产。

【考点来源】第二章第四节利润和所得税费用

46. 【答案】B

现场管理费	工作人员费
	办公费
	差旅交通费
	文体宣教费
	固定资产使用费
	国外生活设施使用费
	工具用具使用费
	劳动保护费
	检验试验费
	其他费用

【解析】

【考点来源】第三章第八节国际工程投标报价

47. 【答案】C 【解析】离原点最近的最敏感。【考点来源】第一章第三节技术方案不确定性分析

48. 【答案】D 【解析】1. 新增分部分项项目，按照规范中变更条款确定单价 2. 措施项目变化的，承包人提出方案发包人批准后调整合同价 3. 措施项目缺项的，发包人批准承包人的方案按计价规范调整。

【考点来源】第三章第七节计量与支付

49. 【答案】D 【解析】财务净现值 ≥ 0 ，对应的财务内部收益率 \geq 基准收益率，方案可行；静态投资回收期 $=5+190/250=5.76$ 年。【考点来源】第一章第二节技术方案经济效果评价

50. 【答案】D 【解析】方案一： $240 \times 12\% + 64 = 92.8$ 万元；方案二： $320 \times 12\% + 52 = 90.4$ 万元；方案三： $360 \times 12\% + 45 = 88.2$ 万元；方案四： $400 \times 12\% + 36 = 84$ 万元。选择方案四。

【考点来源】第一章第七节新技术、新工艺和新材料应用方案的技术经济分析

51. 【答案】A

【解析】



【考点来源】第一章第二节技术方案经济效果评价

52. 【答案】C

(备注：内部资料，版权属于慧嘉森教育，未经许可不得复制外传)

【解析】采用简易计税方法计算建筑业增值税应纳税额时，增值税征收率为3%。

【考点来源】第三章第一节建设项目总投资

53. 【答案】C

【解析】甲公司： $F=200 \times (1+10\%)^2 + 500 \times (1+10\%) + 300 = 1092$ 元；

乙公司： $F=200 \times (1+10\%)^2 + 400 \times (1+10\%) + 400 = 1082$ 元；

丙公司： $F=300 \times (1+10\%)^2 + 500 \times (1+10\%) + 200 = 1113$ 元；

丁公司： $F=300 \times (1+10\%)^2 + 400 \times (1+10\%) + 300 = 1103$ 元；

【考点来源】第一章第一节资金时间价值的计算及应用

54. 【答案】D 【解析】工程量清单是指建设工程的分部分项工程项目、措施项目、其他项目、规费项目和税金项目的名称和相应数量等的明细清单。工程量清单是工程量清单计价的基础，贯穿于建设工程的招标投标阶段和施工阶段，是编制招标控制价、投标报价、计算工程量、支付工程款、调整合同价款、办理竣工结算以及工程索赔等的依据。【考点来源】第三章第六节

55. 【答案】A 【解析】 $(50000+40000+10000) \times (1+10\%) \times (1+6\%) / 2000 = 58.3$ 元/ m^3

【考点来源】第三章第六节工程量清单计价

56. 【答案】A

【解析】报价可低一些的工程：(1)施工条件好的工程；(2)工作简单、工程量大而一般公司都可以做的工程；(3)本公司目前急于打入某一市场、某一地区，或在该地区面临工程结束，机械设备等无工地转移时；(4)本公司在附近有工程，而本项目又可利用该工地的设备、劳务或有条件短期内突击完成的工程；(5)竞争对手多，竞争激烈的工程；(6)非急需工程；(7)付条件好的工程。

【考点来源】第三章第八节国际工程投标报价

57. 【答案】B 【解析】因承包人原因未按期竣工的，对合同约定的竣工日期后继续施工的工程，在使用价格调整公式时，应采用计划竣工日期与实际竣工日期的两个价格指数中较低的一个作为现行价格指数。题干明确了是发包人原因造成未能按期竣工。【考点来源】第三章第七节计量与支付

58. 【答案】B

【解析】编制工程量清单时，计日工表中的人工应按工种，材料和机械应按规格、型号详细列项。

【考点来源】第三章第五节工程量清单编制

59. 【答案】A 【解析】 $2000 \times (1-60\%) = 800$ 万元。【考点来源】第二章第三节收入

60. 【答案】C

【解析】



【考点来源】第三章第一节建设项目总投资

二、多项选择题（共20道，每题2分。每题的被选项中，有2个或2个以上符合题意，至少有1个错误选项。错选，本题不得分；少选，所选的每个选项得0.5分）



61. 【答案】BCE

【解析】

序号	项目	合计	1
1	经营活动净现金流量 (1.1-1.2)		
1.1	现金流入		
1.1.1	营业收入		
1.1.2	增值税销项税额		
1.1.3	补贴收入		
1.1.4	其他流入		
1.2	现金流出		
1.2.1	经营成本		
1.2.2	增值税进项税额		
1.2.3	营业中税金及附加		
1.2.4	增值税		
1.2.5	所得税		
1.2.6	其他流出		
2	投资活动净现金流量 (2.1-2.2)		
2.1	现金流入		
2.2	现金流出		
2.2.1	建设投资		
2.2.2	维持运营投资		
2.2.3	流动资金		
2.2.4	其他流出		

【考点来源】第一章第四节技术方案现金流量表

62. 【答案】ACD 【解析】偿还贷款的资金来源包括可用于归还借款的利润、固定资产折旧、无形资产及其他资产摊销费和其他还款资金来源（减免的营业中税金）。

【考点来源】第一章第二节技术方案经济效果评价

63. 【答案】DE 【解析】不可抗力的承担原则：（1）永久工程、已运至施工现场的材料和工程设备的损坏，以及因工程损坏造成的第三人人员伤亡和财产损失由发包人承担；（2）承包人施工设备的损坏由承包人承担；（3）发包人和承包人承担各自人员伤亡和财产的损失；（4）因不可抗力影响承包人履行合同约定的义务，已经引起或将引起工期延误的，应当顺延工期，由此导致承包人停工的费用损失由发包人和承包人合理分担，停工期间必须支付的工人工资由发包人承担；（5）因不可抗力引起或将引起工期延误，发包人要求赶工的，由此增加的赶工费用由发包人承担；（6）承包人在停工期间按照发包人要求照管、清理和修复工程的费用由发包人承担。【考点来源】第三章第七节计量与支付

64. 【答案】ABCE 【解析】工程量清单计价下编制投标报价的原则如下：（1）投标报价由投标人自主确定，但必须执行《建设工程工程量清单计价规范》GB50500—2013 的强制性规定。投标报价应由投标人或受其委托具有相应资质的工程造价咨询人编制。（2）投标人的投标报价不得低于工程成本。（3）投标人必须按招标工程量清单填报价格。（4）投标报价要以招标文件中设定的承包双方责任划分、作为设定投标报价费用项目和费用计算的基础。（5）应该以施工方案、技术措施等作为投标报价计算的基本条件。（6）报价计算方法要科学严谨，简明适用。【考点来源】第三章第六节工程量清单计价

65. 【答案】ABE 【解析】联合试运转费用支出包括试运转所需材料、燃料、及动力消耗、低值易耗品、其他物料消耗、机械使用费、联合试运转人员工资、施工单位参加试运转人工费、专家指导费，以及必要的工业炉烘炉费。不包括应由设备安装工程费开支的调试及试车费用，以及在试运转中暴露出来的因施工原因或设备缺陷等发生的处理费用。【考点来源】第三章第一节建设项目总投资

66. 【答案】ABCE

【解析】编制依据是合法性审查，时效性审查，适用范围审查。设备安装工程概算的审查，除编制方法、编制依据外，还应注意审查：①采用预算单价或扩大综合单价计算安装费时的各种单价是否合适、工程量计算是否符合规则要求、是否准确无误；②当采用概算指标计算安装费时采用的概算指标是否合理、计算

（备注：内部资料，版权属于慧嘉森教育，未经许可不得复制外传）



结果是否达到精度要求;③审查所需计算安装费的设备数量及种类是否符合设计要求,避免某些不需安装的设备安装费计在内。

【考点来源】第三章第三节建设工程项目设计概算

67. 【答案】ACE 【解析】利润表的作用主要表现在以下几个方面:(1)利润表能反映企业在一定期间的收入实现和费用耗费情况以及获得利润或发生亏损的数额,表明企业投入与产出之间的关系;(2)通过利润表提供的不同时期的比较数字,可以分析判断企业损益发展变化的趋势,预测企业未来的盈利能力;(3)通过利润表可以考核企业的经营成果以及利润计划的执行情况,分析企业利润增减变化原因。

【考点来源】第二章第五节企业财务报表

68. 【答案】ABE 【解析】C 错误, 监理人应在收到索赔该报告后 14 天内完成审查并报送给发包人, D 错误, 承包人接受索赔处理结果的, 索赔款项在当期进度款项中进行支付。

【考点来源】第三章第七节计量与支付

69. 【答案】ABCD

【解析】1. 双向型: 提高功能, 降低成本, 最为理想途径, 对资源最有效利用(重庆轻轨, 墩梁并举) 2. 改进型: 成本不变, 提高功能(人防工程) 3. 节约型: 功能不变, 降低成本(电影院, 采用人防地道风降温系统替代机械制冷系统) 4. 投资型: 功能较大提高, 成本较少提高(在电视塔上增加观景餐厅和旋转餐厅) 5. 牺牲型: 功能略有下降、成本大幅度降低(老年人手机的大音量, 一键求救, 监护定位)

【考点来源】第一章第六节价值工程在工程建设中的应用

70. 【答案】BCE 【解析】清单项目特征主要涉及项目的自身特征(材质/型号/规格/品牌)、项目的工艺特征以及对项目施工方法可能产生影响的特征。【考点来源】第三章第五节工程量清单编制

71. 【答案】CDE 【解析】成本分析模式: 机会成本: 和现金持有量之间正比例关系; 管理成本: 是一种固定成本, 和现金持有量间无比例关系; 短缺成本: 和现金持有量反比例关系。上述三种成本之和最小的现金持有量, 就是最佳现金持有量。【考点来源】第二章第八节流动资产财务管理

72. 【答案】ABE 【解析】资本性支出: 是指通过它所取得的效益及于几个会计年度(或几个营业周期)的支出。如企业购置和建造固定资产、无形资产及其他资产的支出、长期投资支出。

【考点来源】第二章第二节成本与费用

73. 【答案】CDE 【解析】企业长期偿债能力指标的有资产负债率、产权比率和权益乘数。

【考点来源】第二章第六节财务分析

74. 【答案】BDE 【解析】资产=负债+所有者权益, 静态等式, 反映企业在某一时点财务状况会计等式, 编制资产负债表的重要依据。【考点来源】第二章第一节财务会计基础

75. 【答案】BC 【解析】为简化数学模型, 对线性盈亏平衡分析做了如下假设:(1)生产量等于销售量, 即当年生产的产品(或提供的服务, 下同)扣除自用量, 当年完全销售出去; B 选项正确。(2)产销量变化, 单位可变成本不变, 总成本费用是产销量的线性函数; A 选项错。(3)产销量变化, 销售单价不变, 销售收入是产销量的线性函数; E 选项错。(4)只生产单一产品; 或者生产多种产品, 但可以换算为单一产品计算, 不同产品的生产负荷率的变化应保持一致, C 选项正确。固定成本不随产量的变化而变化。D 选项错误。

【考点来源】第一章第三节技术方案不确定性分析

76. 【答案】BD 【解析】A 选项: 设备在使用过程中, 在外力的作用下实体产生的磨损、变形和损坏, 称为第一种有形磨损。CE 选项: 设备在闲置过程中受自然力的作用而产生的实体磨损, 如金属件生锈、腐蚀、橡胶件老化等, 称为第二种有形磨损。【考点来源】第一章第五节设备更新分析

77. 【答案】ABD 【解析】工程量清单综合单价是指完成一个规定清单项目所需的人工费、材料和工程设备费、施工机具使用费和企业管理费、利润以及一定范围内的风险费用。

【考点来源】第三章第六节工程量清单计价

78. 【答案】ABCD

【解析】A 选项, 在租赁期届满时, 租赁资产的所有权转移给承租人。B 选项, 租赁期占租赁资产可使用年限的大部分(通常解释为等于或大于 75%)。C 选项, 税法上所有融资租赁被认定为分期付款购买。D 选项, 承租人有购买租赁资产的选择权, 所订立的购买价格将远低于行使选择权时租赁资产的公允价值, 因而在租赁开始日就可以合理确定承租人将会行使这种选择权。E 选项, 按照我国现行税法的规定, 融资租赁的

(备注: 内部资料, 版权属于慧嘉森教育, 未经许可不得复制外传)

租赁费不能作为费用扣除，只能作为取得成本构成承租人固定资产的计税基础。

【考点来源】第二章第七节筹资管理

79. 【答案】AC

【解析】收入是指企业在日常活动中形成的、会导致所有者权益增加的、与所有者投入资本无关的经济利益的总流入。

【考点来源】第二章第三节收入

80. 【答案】BCE

【解析】

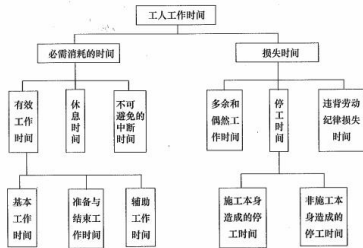


图 1Z103022 工人工作时间分类图

【考点来源】第三章第二节建设工程定额



2020年一级建造师《建设工程经济》真题及参考答案

一、单项选择题(共 60 题，每题 1 分。每题的备选答案中，只有一个最正确或最符合题意；选对每题得 1 分；没选或错选均不得分)

1、某企业的拟存款 200 万元。下列存款利率和计算方式中在 5 年末存款本息和最多的是 ()。

- A、年利率 6%，按单利计算
- B、年利率 5.5%，每年复利一次
- C、年利率 4%，每季度复利一次
- D、年利率 5%，每半年复利一次

2、某企业年初从银行借款 1000 万元，期限 3 年，年利率为 5%，银行要求每年末支付当年利息，则第三年末需偿还的本息和是 () 万元。

- A、1050.00
- B、1100.00
- C、1150.00
- D、1157.63

3、下列经济效果评价指标中，属于偿债能力分析指标的是 ()

- A. 盈亏平衡点
- B. 速动比率
- C. 总投资收益率
- D. 财务净现值

4、某技术方案的静态投资回收期为 5.5 年，行业基准值为 6 年，关于该方案经济效果评价的说法正确的是 ()。

- A、该方案静态投资回收期短于行业基准值表明资本周转的速度慢
- B、从静态投资回收期可以判断该方案前 5 年各年均不盈利
- C、静态投资回收期短于行业基准值，不代表该方案内部收益率大于行业基准收益率
- D、静态投资回收期短，表明该方案净现值一定大于零

某技术方案的现金流量如下表，若基准收益率为 10%，则该方案的财务净现值是 () 万元。

计算器 (年)	1	2	3	4	5
现金流入 (万元)	—	—	1500	2000	2000
现金流出 (万元)	500	1000	600	1000	1000

- A、699.12
- B、769.03
- C、956.22
- D、1400.00

6、关于基准收益率测定的说法，正确的是 ()。

- A、基准收益率最低限度不应小于资金成本
- B、政府投资项目基准收益率的测定可以不考虑投资的机会成本
- C、当资金供应充足时，基准收益率的测定可不考虑投资风险因素
- D、基准收益率的测定不应考虑通货膨胀因素

7、施工现场设立的安全警示标志，现场围挡等所需的费用属于 () 费用。

- A、措施项目
- B、分部分项工程
- C、零星项目
- D、其他项目



8、某设备目前实际价值为 30000 元，有关资料如下表所示，则该设备的经济寿命为（ ）年。

继续使用年限(年)	1	2	3	4	5	6	7
年末净残值(元)	15000	7500	3750	3000	2000	900	600
年运行成本(元)	5000	6000	7000	9000	11500	14000	18200
年平均使用成本	20000	16750	14750	13500	13300	13600	14300

A、3 B、4 C、5 D、6

9、某建设项目只有一个单项工程。关于该项目施工图预算编制要求的说法，正确的是（ ）。

- A、应采用三级预算编制形式
- B、应采用二级预算编制形式
- C、不需编制施工图预算
- D、编制建设项目总预算和单项工程综合预算

10、某施工企业与业主订立的一项总造价为 5000 万元的施工合同，合同期为 3 年。第一年实际发生合同成本 1600 万元，年末预计为完成合同尚需发生成本 3000 万元，则第一年合同完成进度为（ ）。

A. 92.0% B. 34.8% C. 53.3% D. 32.0%

11、根据《建设工程施工合同（示范文本）》，因设计单位提出设计变更，变更后已标价工程量清单中没有相同及类似变更项目单价的，变更估价申请应由（ ）。

- A. 监理人 B. 承包人 C. 发包人 D. 设计人

12、《根据建设工程造价鉴定规范》，下列现场签证争议鉴定的做法，正确的是（ ）。

- A. 现场签证明确了人工、材料、机械台班数量及其价格的，按签证的数量和计日工的价格计算
- B. 现场签证只有用工数量没有人工单价的，其人工单价比照项目相应工程人工单价计算。
- C. 现场签证只有材料和机械台班用量没有价格的，其材料和台班价格按照鉴定项目相应工程的材料和台班单价适当上浮计算。
- D. 现场签证只有总价而无明细表述的，按总价款计算

13、非经营性建设工程项目总概算的完整组成是（ ）。

- A. 单项工程综合概算、工程建设其他费用概算、预备费概算、资金筹措费概算
- B. 建设单位工程概算、设备及安装单位工程概算和工程建设其他费用概算
- C. 建设单位工程概算、设备及安装单位工程概算、工程建设其他费用概算和预备费概算
- D. 单项工程综合概算、工程建设其他费用概算、预备费概算、资金筹措费概算和铺地流动资金概算

14. 施工图预算审查中，若工程条件相同，用已完工程的预算审核拟建工程预算的方法属于（ ）。

- A. 对比审查法 B. 标准预算法 C. 筛选审查法 D. 分组计算法

15. 某技术方案年设计生产能力为 10 万台，年固定成本为 1200 万元。满负荷生产时，产品年销售收入为 9000 万元，单台产品可变成本为 560 元，以上均为不含税价格，单台产品税金及附加为 12 元，则该方案以生产能力利用率表示的盈亏平衡点是（ ）。

A. 13.33% B. 14.24% C. 35.29% D. 36.59%

16. 企业应收账款周转率与上一年度相比有明显提高，说明该企业的经营状况是（ ）。

（备注：内部资料，版权属于慧嘉森教育，未经许可不得复制外传）



- A. 企业管理效率降低
- B. 更容易发生坏账损失
- C. 收回赊销账款能力减弱
- D. 应收账款收回速度变快

17. 根据《建设工程施工合同(示范文本)》，关于工程保修期的说法，正确的是()。

- A. 发包人未经竣工验收擅自使用工程的保修期，自转移占有之日起算
- B. 各分部工程的保修期应该是相同的
- C. 工程保修期从工程完工之日起起算
- D. 工程保修期可以根据具体情况适当低于法定最低保修年限

18. 将塔式起重机自停放地点运至施工现场的运输、拆卸、安装的费用属于()。

- A. 施工机械使用费
- B. 二次搬运费
- C. 固定资产使用费
- D. 大型机械进出场及安拆费

19. 某企业本月产品产量和材料消耗情况如下表，用因素分析法(三个因素的重要性按表中顺序)计算。本月单位产品材料消耗量变化对材料费用总额的影响是()。

- A. 节约 5 万元
- B. 增加 5 万元
- C. 节约 6 万元;
- D. 增加 6 万元

项目	单位	计划值	实际值
产品产量	件	1000	1200
单位产品材料消耗量	(kg/件)	8	7
材料单价	(元/kg)	50	55

20. 建设单位对设计方案进行评审而发生的费用应计入工程建设其他费用中的()。

- A. 专项评价费
- B. 勘察设计费
- C. 工程监理费
- D. 建设管理费

21. 根据《建设工程工程量清单计价规范》，工程实施过程中，发包人要求合同工程提前竣工的，应采取的做法是()。

- A. 下达变更指令要求承包人必须提前竣工，并支付由此增加的赶工费用
- B. 征得承包人同意后，与承包人商定采取加快工程进度的措施，并承担由此增加的提前竣工费用
- C. 增加合同补充条款要求承包人采取加快工程进度措施，不承担赶工费用
- D. 自行将工期压缩到合同工期的 80%，并要求承包人按期完工

22. 某企业 2 年前 20 万元购买的一台设备，累计已计提折旧 4 万元，现在市场上购买同样的设备需要 15 万元，则在会计计量时该设备的历史成本和重置成本分别为()。

- A. 20 万元和 15 万元
- B. 16 万元和 11 万元
- C. 16 万元和 15 万元
- D. 20 万元和 16 万元

23. 下列费用项目中，属于施工企业管理费的是()。

- A. 生产工人津贴
- B. 短期借款利息支出
- C. 已完工程保护费
- D. 劳动保护费

(备注：内部资料，版权属于慧嘉森教育，未经许可不得复制外传)



24. 下列定额中,属于施工企业内部使用的、以工序为对象编制的定额是()。
- A. 预算定额 B. 概算定额 C. 费用定额 D. 施工定额
25. 建筑工人实名制管理费应计入()。
- A. 规费 B. 其他项目费 C. 措施项目费 D. 分部分项工程费
26. 某设备 10 年前的原始成本是 100000 元,目前的账面价值是 30000 元,现在的市场价值为 20000 元。关于该设备沉没成本和更新决策时价值的说法,正确的是()。
- A. 沉没成本为 10000 元,更新决策时价值应为 40000 元
B. 沉没成本为 10000 元,更新决策时价值应为 20000 元
C. 沉没成本为 80000 元,更新决策时价值应为 30000 元
D. 沉没成本为 70000 元,更新决策时价值应为 70000 元
27. 下列机械工作中,属于必须消耗的时间是()。
- A. 不可避免的无负荷工作时间 B. 低负荷下工作时间
C. 多余工作和停工的时间 D. 施工本身造成的停工时间
28. 下列施工企业取得的收入中,属于让渡资产使用权收入的是()。
- A. 完成施工任务取得的收入 B. 出租自有设备取得的收入
C. 提供机械作业取得的收入 D. 销售建筑材料取得的收入
29. 根据《建设工程工程量清单计价规范》,关于单价合同计量的说法,正确的是()。
- A. 发包人可以在任何方便的时候计量,计量结果有效
B. 承包人收到计量的通知后不派人参加,则发包人的计量结果无效
C. 承包人为保证施工质量超出施工图纸范围实施的工程量,应该予以计量
D. 发包人应在计量前 24 小时通知到承包人,无论承包人是否参加,计量结果有效
30. 施工企业支付给银行的短期借款利息应计入企业的()。
- A. 管理费用 B. 生产费用 C. 财务费用 D. 销售费用
31. 某施工企业计划租赁一台设备,设备价格为 240 万元,寿命期 10 年,租期 8 年,每年年末支付租金,折现率为 8%,附加率为 3%,采用附加率法计算,每年需支付的租金为()。
- A. 33.0 B. 50.4 C. 56.4 D. 61.2
32. 根据《建设工程施工合同(示范文本)》,下列关于安全文明施工的说法,正确的()。
- A. 基准日期后合同适用的法律发生变化,由此增加的安全文明施工费用由承包人承担
B. 承包人对安全文明施工费应专款专用,并在财务账目中单据列项备案
C. 经发包人同意,承包人采取合同约定以外的安全措施所产生的的费用,由承包人承担
D. 发包人应在开工后 42 天内预付安全文明施工费总额的 60%
33. 关于采用定额单价法编制施工图预算时套用定额单价的说法,错误的是()。
- A. 当分项工程的名称、规格、计量单位与定额单价中所列的内容完全一致时,可直接套用定额单价
B. 当分项工程施工工艺条件与定额单价不一致而造成人工、机械的数量增减时,应调价不换量
C. 当分项工程的主要材料品种与定额单价中规定材料不一致时,应按实际使用材料价格换算定额单价
D. 当分项工程不能直接套用定额、不能换算和调整时,应编制补充定额单价

(备注:内部资料,版权属于慧嘉森教育,未经许可不得复制外传)



34. 某企业从银行取得 5 年的长期借款 1000 万元, 该笔借款的担保费费率为 0.5%, 利率为 6%, 每年结息一次, 到期一次还本, 企业所得税税率为 25%, 则该笔借款年资本金成本率为()。

- A. 4.50% B. 4.52% C. 6.00% D. 6.03%

35. 关于分部分项工程量清单和定额子目工程量的说法, 正确的是()

- A. 一个清单项目只对应一个定额子目时, 清单工程量的定额工程量完全相同
B. 清单工程量计算的主项, 工程量应与定额子目的工程量一致
C. 清单工程量通常可以用于直接计价
D. 定额子目工程量, 应严格按照与所采用的定额相对应的工程量计算规则计算

36. 根据建设工程量清单计价规范, 投标人可以根据需要自行增加列项的清单是()。

- A. 措施项目清单 B. 分部分项工程量清单
C. 其他项目清单 D. 规费、税金清单

37. 用成本分析模式确定企业最佳现金持有量时, 随着现金持有量增加而降低的现金持有成本是()。

- A. 管理成本 B. 机会成本
C. 交易成本 D. 短缺成本

38. 某建设工程施工过程中, 由于发包人提供的材料没有及时到货, 导致承包人自有的一台机械窝工四个台班。每台班折旧费 500 元。工作时每台班燃油动力费 100 元。另外, 承包人租赁的一台机械窝工 3 个台班。台班租赁费为 300 元。工作时每台班燃油动力费 80 元。不考虑其他因素, 则承包人可以索赔的费用为()元。

- A. 3540 B. 3300 C. 3140 D. 2900

39. 单价合同在执行过程中, 发现招标工程量清单中出现工程量偏差引起工程量增加, 则该合同工程量应按()计量。

- A. 原招标工程量清单中的工程量
B. 招标文件中所附的施工图纸的工程量
C. 承包人在履行合同义务中完成的工程量
D. 承包人提交的已完工程量报告中的数量

40. 根据《企业会计准则》, 企业对应收账款提取坏账准备, 体现了会计核算的()原则。

- A. 配比 B. 谨慎 C. 权责发生制 D. 重要性

41. 国际工程投标报价时, 下列施工现场办公费的处理方式, 正确的是()

- A. 按照其费用性质分别计入相应分项工程的人工费、材料费或机具费
B. 作为待摊费分摊到工程量清单的各个报价分项中
C. 作为待摊费用单列并计入投标总报价
D. 作为开办费单列并计入投标总报价

42. 根据《建设工程施工合同(示范文本)》, 质量保证金扣留的方式原则上采用()。

- A. 在支付工程进度款时逐次扣留 B. 工程竣工结算时一次性扣留
C. 按照里程碑扣留 D. 签订合同后一次性扣留

43. 下列新技术特性中, 属于技术可靠性的是()。

(备注: 内部资料, 版权属于慧嘉森教育, 未经许可不得复制外传)



- A. 自动化程度高 B. 三废排放少
C. 有利用当地资源的优势 D. 有工业化应用业绩

44. 某施工项目因 80 年一遇的特大暴雨停工 10 天, 承包人在停工期间按照发包人要求照管工程发生费用 2 万元, 承包人施工机具损坏损失 10 万元, 已经建成的永久工程损坏损失 20 万元, 之后应发包人要求修复被暴雨冲毁的道路花费 2.5 万元, 修复道路时因施工质量问题发生返工费用 1 万元。根据《建设工程施工合同(示范文本)》, 以上事件产生的费用和损失中, 承包人应承担()万元。

- A. 21.0 B. 13.5 C. 11.0 D. 10.0

45. 根据《建设工程工程量清单计价规范》, 投标人认为招标控制价没有按照规范编制的, 应在招标控制价公布后()天内提交书面投诉书。

- A. 14 B. 10 C. 7 D. 5

46. 根据《建设工程工程量清单计价规范》, 施工企业为建筑安装施工人员支付的失业保险费属于建筑安装工程费中的()。

- A. 规费 B. 人工费 C. 措施费 D. 企业管理费

47. 某施工企业按 $2/10, n/30$ 的条件购入材料 40 万元。关于该项业务付款的说法, 正确的是()。

- A. 若该企业在第 9 天付款, 需支付 39.2 万元
B. 若银行借款年利率为 6%, 该企业应放弃现金折扣
C. 若该企业在第 21 天付款, 需支付 39.6 万元
D. 若该企业在第 29 天付款, 则放弃现金折扣的成本为 2%

48. 投标过程中, 投标人发现招标工程量清单项目特征描述与设计图纸的描述不符时, 报价时应以()为准。

- A. 投标人按规范修正后的项目特征 B. 招标工程量清单的项目特征
C. 实际施工项目的具体特征 D. 招标文件中的设计图纸及其说明

49. 下列投标人在国际工程标前会议上的做法, 正确的是()。

- A. 对招标文件中图纸与技术说明矛盾之处, 提出己方的修改意见
B. 提出对业主有利的设计方案修改意见
C. 详细阐述己方施工方案的优势和竞争力
D. 对工程内容范围不清的问题, 请业主作出说明

50. 某新建项目, 建设期为 3 年, 共向银行借款 1300 万元, 其中第一年借款 700 万元, 第二年借款 600 万元, 借款在各年内均衡使用, 年化率为 6%, 建设期每年计息, 但不还本付息, 则第 3 年应计的借款利息为()万元。

- A. 0 B. 82.94 C. 85.35 D. 104.52

51. 某工程施工方案的计划工期为 350 天, 对方案运用高价值工程原理, 优化后工期缩短了 10 天, 可实现同样的功能, 并降低了工程费用, 根据价值工程原理, 该价值提升的途径属于()。

- A. 功能提高、成本降低 B. 功能提高、成本不变
C. 功能不变、成本降低 D. 功能不变、成本不变

52. 关于技术方案不确定因素临界点的说法, 正确的是()。

- A. 若基准收益率固定, 某不确定性因素的临界点百分比越小, 说明方案对该因素就越敏感

(备注: 内部资料, 版权属于慧嘉森教育, 未经许可不得复制外传)



- B. 对同一个技术方案, 随着基准收益率的提高, 临界点也会变高
C. 不确定因素临界点的高低, 不能作为判定风险的依据
D. 临界点是客观存在的, 与设定的指标判断标准无关
53. 某工程施工时处于当地正常的雨季, 导致工程延误, 在工期延误期间又出现政策变化, 根据《建设工程工程量清单计价规范》, 对由此增加的费用和延误的工期, 正确的处理方式是()。
A. 费用、工期均由发包人承担
B. 费用由发包人承担, 工期由承包人承担
C. 费用有承包人承担, 工期由发包人承担
D. 费用、工期均由承包人承担
54. 从事建筑安装工程施工生产的工人, 工伤期间的工资属于人工费中的()。
A. 特殊情况支付的工资 B. 计时工资
C. 津贴补贴 D. 加班加点工资
55. 下列事项中, 会导致企业营业利润减少的是()。
A. 固定资产盘亏 B. 所得税费用增加
C. 发生债务重组损失 D. 管理费用增加
56. 根据《建设工程工程量清单计价规范》, 关于暂列金额的说法, 正确的是()
A. 暂列金额应根据招标工程量清单列出的内容和要求估算
B. 暂列金额包括在签约合同价内, 属承包人所有
C. 已签约合同价中的暂列金额由发包人掌握使用
D. 用于必然发生但暂时不能确定价格的材料, 工程设备及专业工程的费用
57. 利用概算定额编制单位工程概算的工作有: ①计算单位工程的人、料、机费用; ②列出分项工程并计算工程量; ③计算企业管理费、利润、规费和税金; ④确定分部分项工程的概算定额单价; ⑤计算单位工程概算造价; 编制不正确的顺序是()
A. ④②①⑤③ B. ②④①③⑤
C. ①②③④⑤ D. ④①②③⑤
58. 某企业资产负债表日的流动资产总额为 300 万元 (其中货币资金 60 万元, 存货 160 万元, 应收账款等 80 万元), 流动负债总额为 80 万元, 则该企业的速动比率为()。
A. 3.75 B. 1.75 C. 1.25 D. 0.75
59. 某企业有一笔无法收回的应收账款, 在会计核算上作为坏账被注销, 而债则反映在资产负债表上的结果是()
A. 所有者权益减少 B. 所有者权益增加
C. 长期待摊费用减少 D. 流动资产增加
60. 关于编制企业定额时人、料、机消耗量和价格的说法, 正确的是()。
A. 确定人工消耗量时, 首先根据企业环境, 拟定非正常状况下的施工作业条件
B. 确定材料消耗量时, 应根据特定项目的数据计算主要材料净用量和损耗量
C. 施工机械施工价格通常根据市场询价, 企业和项目的具体情况确定
D. 人工价格一般情况下依据企业自身的经济状况和不同的技术等级分别计算



二、多项选择题（共 20 题，每题 2 分，每题的备选项中，有2个或2个以上符合题意，至少有1个错项、错选，本题不得分：少选，所选的每个选项得 0.5 分）

1. 关于资金时间价值的说法，正确的有（ ）。
 - A. 单位时间资金增值率一定的条件下、资金的时间价值与使用时间成正比
 - B. 资金随时间的推移而贬值的部分就是原有资金的时间价值
 - C. 投入资金总额一定的情况下，前期投入的资金越多，资金的正效益越大
 - D. 其他条件不变的情况下，资金的时间价值与资金数量成正比
 - E. 一定时间内等量资金的周转次数越多，资金的时间价值越多

2. 关于国产设备原价的说法，正确的有（ ）。
 - A. 国产标准设备的原价一般是指出厂价
 - B. 由设备成套公司供应的国产标准设备，原价为订货合同价
 - C. 国产标准设备在计算原价时，一般按带有备件的出厂价计算
 - D. 非标准国产设备原价的计算方法应简便，并使估算价接近实际出厂价
 - E. 非标准国产设备原价中应包含运杂费

3. 当设备清单不完备时，编制设备安装工程概算采用的方法有（ ）。
 - A. 生产能力指数法
 - B. 扩大单价法
 - C. 预算单价法
 - D. 概算指标法
 - E. 类似工程预算法

4. 下列固定资产相关费用中，构成固定资产原值（原价）的有（ ）。
 - A. 固定资产购买价款
 - B. 固定资产大修修理费
 - C. 购置固定院产发生的装卸费
 - D. 固定资产的预计净残值
 - E. 固定资产达到预定可使用状态的的安装费

5. 关于企业财务报表列报要求的说法，正确的有（ ）。
 - A. 企业应依据实际发生的交易和事项依规定进行确认和计量
 - B. 项目的列报在各个会计期间保持一致，不得随意变更
 - C. 当期所有列报项目至少提供与上一个可比会计期间的比较数据
 - D. 相关的收入和费用项目应事先互相抵消，以净额列报
 - E. 年度报表盖期间少于一年的应说明原因

6. 下列各种情形中，会导致原有设备产生无形磨损的有（ ）。
 - A. 设备部件在使用过程中自然老化
 - B. 设备在使用过程中损坏
 - C. 由于科技进步出现效率更高的新型设备
 - D. 设备在闲置过程中，被腐蚀造成精度降低
 - E. 同类型设备市场价格明显降低

7. 根据《建设工程施工合同(示范文本)》，对已缴纳履约保证金的承包人，其提交的竣工结算申请单的内容应包括（ ）。
 - A. 竣工结算合同价格



- B. 已经处理完的索赔资料
C. 发包人已支付承包人的款项
D. 应扣留的质保金
E. 发包人应支付承包人的合同价款
8. 下列筹资方式中, 属于商业信用形式的有()。
- A. 应付票据
B. 应付账款
C. 抵押贷款
D. 融资租赁
E. 预收账款
9. 下列财务计划现金流量表的项目中, 属于筹资活动现金流量的有()。
- A. 建设投资借款
B. 补贴收入
C. 流动资金借款
D. 支付股利
E. 维持运营投资
10. 施工图预算对于工程造价管理部门的作用主要有()。
- A. 是项目立项审批的依据
B. 是监督检查执行定额标准的依据
C. 是合理确定工程造价的依据
D. 是审定招标控制价的依据
E. 是测算造价指数的依据
11. 根据《企业会计准则》, 合同执行过程中, 合同变更形成的收入确认为合同收入时, 应同时满足的条件有()。
- A. 合同变更增加了企业履约的义务
B. 客户能够认可因变更而增加的收入
C. 合同变更部分双方的义务已经开始履行
D. 客户已支付变更部分的相应款项
E. 该收入能够可靠地计量
12. 某工程施工现有两个对比的技术方案, 方案1需投资200万元, 年生产成本120万元; 方案2与方案1应用环境相同的情形下, 需投资300万元, 年生产成本100万元。设基准投资收益率为10%, 采用增量投资收益率法选择方案, 正确的有()。
- A. 方案2与方案1相比, 增量投资收益率为10%
B. 方案2与方案1相比, 在经济上可行
C. 当基准投资收益率提高为15%时, 方案2优于方案1
D. 方案2比方案1投资高出50%, 超过基准收益率, 经济上不可行
E. 当基准投资收益率降低为8%时, 方案1优于方案2
13. 下列财务指标中, 属于企业营运能力指标的有()。
- A. 应收账款周转率
B. 总资产周转率
C. 权益乘数
D. 流动资产周转率
E. 存货周转天数

14. 价值工程活动中功能评价前应完成的工作有()。

- A. 设计方案优化 B. 方案创造 C. 方案评价 D. 功能整理 E. 功能定义

15. 根据《建设工程工程量清单计价规范》，关于项目特征的说法，正确的有()。

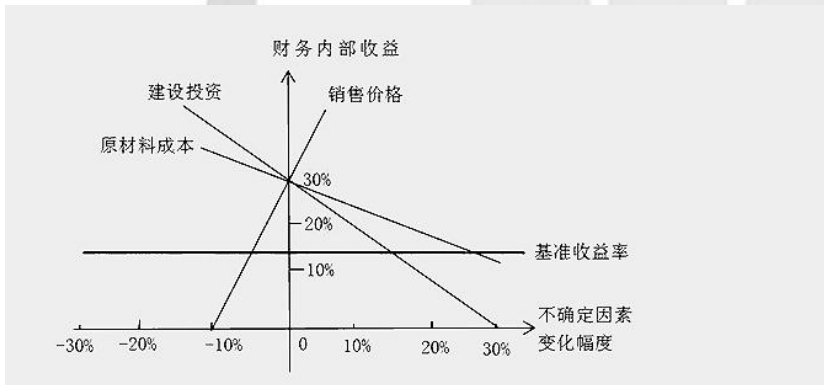
- A. 分部分项工程量清单的项目特征是确定综合单价的重要依据
B. 项目特征主要涉及项目的自身特征、工艺特征及对项目施工方法可能产生影响的特征
C. 项目名称相同、项目特征不同的清单项目应分别列项
D. 项目特征是指构成分部分项工程量清单项目、措施项目自身价值的本质特征
E. 项目特征应根据《计量规范》的项目特征进行统一描述，招标人不应根据拟建项目实际情况更改项目特征的描述

16. 与全费用综合单价相比，现行《建设工程工程量清单计价规范》中分部分项工程的综合单价中没有涵盖的项目有()。

- A. 管理费 B. 税金 C. 利润 D. 规费 E. 风险费用

17. 某方案单因素敏感性分析示意图如下，根据该图，可以得出的结论有()。

- A. 销售价格的临界点小于 10%
B. 原材料成本比建设投资更敏感
C. 建设投资的临界点大于 10%
D. 销售价格是最敏感的因素
E. 建设投资比销售价格更敏感



18. 根据《建设工程工程量清单计价规范》，关于措施项目清单编制的说法，正确的有()。

- A. 编制总价措施项目清单时应列出项目编码、项目名称，并按照现行计量规范的规定计算其工程量，不需要列出计量单位和项目特征
B. 环境保护、安全文明施工和材料的二次搬运等措施项目清单应根据工程本身的因素列项，不需考虑不同施工企业的实际情况
C. 编制单价措施项目清单时应列出项目编码、项目名称、项目特征和计量单位，并按现行计量规范的规定计算其工程量
D. 不同承包人对于同一工程可能采用的施工措施不完全一致，因此措施项目清单应允许承包人根据拟建工程的实际情况
E. 参考拟建工程的常规施工技术方案以确定大型机械设备进出场及安拆、混凝土模板和脚手架等措施项目

19. 编制人工定额时，下列时间属于工人在工作班内必需消耗的时间有()。

- A. 辅助工作时间
B. 准备与结束工作时间
C. 材料供应不及时引起的停工时间
D. 工人在工作过程中恢复体力所必需的休息时间
E. 施工组织不善造成的停工时间



20. 根据《建设工程工程量清单计价规范》，因工程变更引起措施项目发生变化时，承包人提出措施项目费调整，在措施项目拟实施方案得到发承包双方确认后，措施调整的正确做法有（ ）。

- A. 对采用总价计算的措施项目费，按实际发生变化的措施项目并考虑报价浮动因素进行调整
- B. 采用单价计算的措施费用，应按实际发生变化的措施项目和已标价工程量清单项目确定单价
- C. 安全文明施工费应按实际发生变化的措施项目调整，不得浮动
- D. 除非措施项目费变动超过一定幅度，一般采用总价计算的措施项目费不能进行调整
- E. 安全文明施工费应该按实际发生的措施项目计算，并考虑承包人报价浮动因素进行调整

2020 年一级建造师《建设工程经济》参考答案

题号	1	2	3	4	5	6	7	8	9	10
答案	D	A	B	C	A	A	A	C	B	B
题号	11	12	13	14	15	16	17	18	19	20
答案	B	D	A	A	C	D	A	D	C	D
题号	21	22	23	24	25	26	27	28	29	30
答案	D	A	D	D	C	B	A	B	D	C
题号	31	32	33	34	35	36	37	38	39	40
答案	C	B	B	B	D	A	D	D	C	B
题号	41	42	43	44	45	46	47	48	49	50
答案	C	A	D	C	D	A	A	B	D	B
题号	51	52	53	54	55	56	57	58	59	60
答案	C	A	D	A	D	C	B	B	A	C
多选题号	1	2	3	4	5	6	7	8	9	10
答案	ADE	ABCE	BD	ACE	ABCE	CE	ACE	ABE	ACD	BCDE
多选题号	11	12	13	14	15	16	17	18	19	20
答案	BE	BC	ABDE	DE	ABCD	BD	BD	CDE	ABD	ABC



2019年一级建造师《建设工程经济》真题及参考答案

一、单项选择题（共60题，每题1分）

1. 某施工单位拟投资一项目，在投资总额和年收益不变的情况下，四个备选方案各年投资比例如下表（投资时点均相同），则对该单位较为有利的方案是（ ）。

A. 方案一 B. 方案二 C. 方案三 D. 方案四

备选方案	第一年	第二年	第三年	合计
方案一	50%	40%	10%	100%
方案二	40%	40%	20%	100%
方案三	30%	40%	30%	100%
方案四	10%	40%	50%	100%

2. 某企业面对金融机构提供的四种存款条件相关数据如下表，最有利的选择是（ ）。

存款条件	年计息次数	年名义利率
条件一	1	5%
条件二	2	4%
条件三	4	3%
条件四	12	2%

A. 条件一 B. 条件二 C. 条件三 D. 条件四

3. 某企业以单利计息的方式年初借款1000万元，年利率6%，每年末支付利息，第五年末偿还全部本金则第三年末未应支付的利息为（ ）万元。

A. 300.00 B. 180.00 C. 71.46 D. 60.00

4. 某技术方案的现金流量如下表，设基准收益率（折现率）为8%，则静态投资回收期为（ ）年。

计算期（年）	0	1	2	3	4	5	6	7
现金流入（万元）	-	-	-	800	1200	1200	1200	1200
现金流出（万元）	-	600	900	500	700	700	700	700

A. 2.25 B. 3.58 C. 5.40 D. 6.60

5. 某常规技术方案进行现金流量分析，当折现率为10%时，财务净现值为900万元；当折现率为12%时，财务净现值为16万元。则该方案财务内部收益率可能的范围是（ ）。

A. 大于10% B. 大于10%小于11%
C. 大于11%小于12% D. 大于12%

6. 某技术方案年设计生产能力为10万台，单台产品销售价格（含税）为2000元，单台产品可变成本（含税）为1000元，单台产品税金及附加为150元。若盈亏平衡点年产量为5万台，则该方案的年固定成本为（ ）万元。

A. 5000 B. 4250 C. 5750 D. 9250

7. 编制资产负债表时，企业在资产负债表之前违反了长期借款协议，导致贷款人可随时要求清偿的负债，应当归类为（ ）。

A. 流动负债 B. 长期借款 C. 长期待摊费用 D. 预计负债

8. 某建设项目的建筑面积为10000 m²，按类似工程概算指标计算的一般土建工程单位概算造价为1158.84

（备注：内部资料，版权属于慧嘉森教育，未经许可不得复制外传）



元/m² (其中人、料、机费用为 800 元/m²)，项目所在地建筑安装工程管理费率为 8%，按人、料、机和企业管理费计算的规费费率为 15%，利润率为 7%，增值税税率为 9%，与类似工程概算指标规定的结构特比较，该项目结构有部分变更，换出结构构件中每 100 m²的人、料、机费用为 12450 元，换入结构构件中每 100 m²的人、料、机费用为 15800 元，人、料、机费用均不包含增值税可抵扣进项模额，则该项目一般土建工程修正后的概算单价为()元/m²。

- A. 833.50 B. 1207.36 C. 1192.34 D. 1316.84

9 编制施工图预算时，按各分项工程的工程量套取预算定额中人、料、机消耗量指标，并按类相加求取单位工程人、料、机总消耗量，再采用当时当地的人工、材料和机械台班实际价格计算汇总人、料、机费用的方法是()。

- A. 定额单价法 B. 工程量清单综合单价法
C. 全费用综合单价法 D. 实物量法

10. 根据投资现金流量表计算技术方案的财务内部收益率时，若要提高所得税后的财务内部收益率指标值，通常可以采用的做法是()。

- A. 提高资本金比例 B. 提高借款比例
C. 缩短建设期 D. 降低借款比率

11. 按照单位工程量和劳动定额中的时间定额计算出的基本用工数量为 15 工日，超运距用工量为 3 工日，辅助用工为 2 工日，人工幅度差系数为 10%，则人工幅度差用工数量为()工日

- A. 1.5 B. 1.7 C. 1.8 D. 2.0

12. 工程竣工结算书编制与核对的责任分工是()。

- A. 发包人编制，承包人核对 B. 监理人编制，发包人核对
C. 工程造价咨询机构编制，承包人核对 D. 承包人编制，发包人核对

13. 根据《建设工程工程量清单计价规范》，施工企业为从事危险作业的建筑安装施工人员缴纳的工伤保险费应计入建筑安装工程造价的()。

- A. 人工费 B. 措施费 C. 规费 D. 企业管理费

14. 当企业与客户之间的合同变更之后发生可变对价后续变动，且合同变更增加了可明确区分的商品及合同价款，同时新增合同价款反映了新增商品单独售价，对该合同变更部分进行了会计处理时，正确的做法是()。

- A. 将合同变更部分作为原合同的组成部分处理
B. 将合同变更部分作为一份单独的合同处理
C. 将原合同未履行的部分和变更部分合并为新合同处理
D. 将原合同与变更部分合并形成新合同处理

15. 工程量清单计价模式下，宜采用参数法计价的措施项目费是()。

- A. 夜间施工增加费 B. 混凝土模板费
C. 施工围挡费 D. 垂直运输费

16. 关于新技术应用方案技术经济分析的说法，正确的是()。

- A. 有无对比法是新技术应用方案比选常用的方法
B. 新技术应用方案技术经济分析的内容不包括环境分析
C. 新技术应用方案比选只能采用定性分析方法

(备注：内部资料，版权属于慧嘉森教育，未经许可不得复制外传)



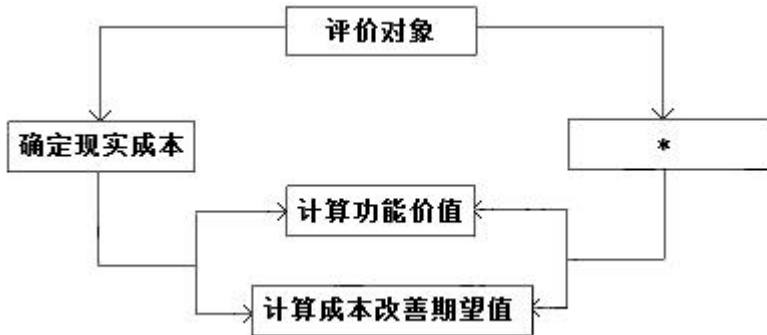
D. 横向对比法适于不同行业的新技术应用方案对比

17. 企业现金管理的目标是在资产的（ ）之间做出抉择，以获得最大的长期利益。
- A. 流动性和风险
B. 风险和盈利能力
C. 流动性和盈利能力
D. 安全性和盈利能力
18. 投标人编制分部分项工程综合单价的主要工作有①计算清单项目的管理费和利润；②测算人、料、机消耗量；③确定组合定额子目并计算各子目工程量；④确定人、料、机单价，正确的顺序是（ ）。
- A. ③①②④
B. ②①③④
C. ③②①④
D. ③②④①
19. 根据《建设工程施工合同示范文本》通用合同条款，关于工程保修的说法，正确的是（ ）。
- A. 保修期内因发包人使用不当造成工程的缺陷和损坏，可以委托承包人修复，发包人承担修复的数用但不用支付承包人利润
B. 保修期内因承包人原因造成工程的缺陷和损坏，承包人应负责修复并承担修复的费用，但不承担因工程缺陷和损坏成的人身及财产损失
C. 保修期内因特大地震造成工程的缺陷和损坏，可以委托承包人修复，发包人承担修复的费用并支付承包人合理的利润
D. 保修期内发包人发现已接收的工程存在任何缺陷应书面通知承包人修复，承包人接到通知后应在 48 小时内到工程现场修复缺陷
20. 拟建工程与已完工程预算采用同一施工图，但基础部分和现场施工条件不同，则施工图预算审查时对相同部分审查宜采用的方法是（ ）。
- A. 筛选审查法
B. 重点审法
C. 分组计算查法
D. 对比审查法
21. 某建设项目分部分项工程的费用为 20000 万元（其中定额人工费占分部分项工程费的 15%），措施项目费为 500 万元，其他项目费为 740 万元。以上数据均不含增值税。规费为分部分项工程定额人工费的 8%，增值税税率为 9%，则该项目的招标控制价为（ ）万元。
- A. 23151.60
B. 24895.60
C. 26421.60
D. 23413.20
22. 为保障施工机械正常运转所需的随机配备工具附具的摊销和维护费用，属于施工机具使用费中的（ ）。
- A. 折旧费
B. 经常修理费
C. 施工仪器使用费
D. 安拆费
23. 根据专业工程《计量规范》编制招标工程量清单时，有两种不同截面的现浇混凝土矩形柱，一种是 400mm×400mm，另一种是 600mm×400mm，混凝土强度均为 c30，其余特征相同。则在编制清单时这两个矩形柱的清单项应（ ）。
- A. 合并列项，项目名称为“矩形柱，在项目特征中注明混凝土强度
B. 分别列项，项目名称均为“现浇混凝土矩形柱”，在项目特征中注明截面尺寸
C. 分别列项，一个项目名称为“C30 现浇混凝土矩形柱 400×400”，另一个项目名称为 C30 现浇混凝土矩形柱 600×400
D. 合并列项，项目名称为“矩形柱（400×600，600×400），工程数量一栏给出合并后的工程量
24. 企业会计核算中，施工企业行政管理部门使用的固定资产的维修费用属于（ ）。
- A. 财务费用
B. 工程设备费用
C. 施工机具使用费
D. 管理费用
25. 工程量清单计价模式下，投标人应按照招标工程量清单中列出的金额填写且不得变动的的项目是（ ）。

（备注：内部资料，版权属于慧嘉森教育，未经许可不得复制外传）

- A. 暂列金额和专业工程暂估价
- B. 暂列金额和总承包服务费
- C. 计日工和总承包服务费
- D. 计日工和专业工程暂估价

26. 价值工程功能评价的程序如下图，图中“*”位置应进行的工作是（ ）。



- A. 整理功能之间的逻辑关系
- B. 确定功能评价价值
- C. 确定目标成本
- D. 确定基本功能

27. 下列企业筹集资金的方式中，属于外源筹资渠道中间接融资方式的是（ ）。

- A. 发行股票
- B. 变卖闲置资产
- C. 利用未分配的利润
- D. 向商业银行申请贷款

28. 企业生产所需某种材料，年度采购总量为 8000 吨，材料单价为 400 元/吨，一次订货的变动成本为 3000 元，每吨材料的年平均储备成本为 300 元。则该材料的经济采购批量为（ ）吨。

- A. 114
- B. 200
- C. 400
- D. 300

29. 企业的资产评估增值属于会计要素中的（ ）。

- A. 利润
- B. 收入
- C. 负债
- D. 所有者权益

30. 下列费用中，属于工程建设其他费用中的联合试运转费的是（ ）。

- A. 试运转过程中所需的专家指导费
- B. 试运转过程中因施工质量原因发生的处理费用
- C. 单台设备调试及试车费用
- D. 试运转过程中设备缺陷发生的处理费用

31. 根据《建设工程工程量清单计价规范》，关于投标人投诉招标人不按规范编制招标控制价的说法，正确的是（ ）。

- A. 投诉期为招标控制价公布后的 15 天内
- B. 投标人应向政府投资管理部门投诉
- C. 投诉时，应当提交只加盖投标单位公章的书面投诉书
- D. 投诉书应明确投诉人的相关请求及主张

32. 在进行施工作业时间研究时，下列方法中，属于技术测定方法的是（ ）。

- A. 图纸分析法
- B. 比较类推法
- C. 写实记录法
- D. 经验估计法

33. 根据《建设工程施工合同示范文本》，除专用合同条款另有约定外，承包人应提交最终结清申请单及证明材料的的最迟时间为（ ）。

- A. 竣工验收合格后 7 天
- B. 缺陷责任期终止证书颁发后 7 天

(备注：内部资料，版权属于慧嘉森教育，未经许可不得复制外传)



C. 签发竣工付款证书后 14 天

D. 工程竣工验收合格后 28 天

34. 根据《建设工程工程量清单计价规范》，某招标工程量清单中挖沟槽土方的工程量为 2600 m^3 ，投标人在考虑工作面和放坡后，预计开挖土方量为 5090 m^3 ，运输土方量为 1925 m^3 ，人料机及管理费、利润合价为 118200 元。不考虑其他因素，则该分项工程的工程量清单综合单价为（ ）元/ m^3 。

A. 16.85

B. 45.46

C. 23.22

D. 61.40

35. 计算企业应纳税所得额时，下列资产中，不得计算折旧扣除的是（ ）。

A. 经营租赁方式租入的机械设备

B. 已转入企业固定资产但尚未使用的房屋

C. 融资租赁方式租入的机械设备

D. 企业管理部门使用尚未提足折旧的办公设备

36. 建造合同收入的核算中，对于客户支付非现金对价的交易商品，企业应当按照（ ）确定交易价格。

A. 非现金对价的公允价值

B. 转让商品的正常市场价值

C. 转让商品的理论价值

D. 非现金对价的可变现净值

37. 某混凝土工程招标清单工程量为 200 m^3 ，合同约定的综合单价为 600 元/ m^3 ，当实际完成并经监理工程师确认的工程量超过清单工程量 15% 时可调整综合单价，调价系数为 0.9。施工过程中，因设计变更导致实际工程量为 250 m^3 ，则该混凝土工程的工程价款为（ ）万元。

A. 12.00

B. 14.88

C. 14.74

D. 15.00

38. 发承包双方在进行招标工程合同价款约定时，若出现中标人投标文件与招标文件不一致的情况，正确的做法是（ ）。

A. 以中标人投标文件为准

B. 以招标文件为准

C. 由双方重新商定不一致的条款

D. 选择有利于招标人的条款

39. 根据《建设工程工程量清单计价规范》，下列项目中，不得作为竞争性项目的是（ ）。

A. 安全文明施工费、二次搬运费和税金

B. 安全文明施工费、规费和税金

C. 社会保险费，计日工和总承包服务费

D. 暂列金额、规费和安全文明施工费

40. 国际工程投标中，投标人在投标截止日前一天发现招标工程量清单中某分项工程量有明显的计算错误，则最适宜采取的做法是（ ）。

A. 按照施工中可能的工程量填报单价，不做任何额外说明

B. 电话咨询招标人，根据招标人口头认可的数量填报单价

C. 按照原招标文件的工程量填报单价，另在投标致函中予以说明

D. 按照投标人修正的工程量填报单价，另在投标致函中予以说明

41. 根据《建设工程工程量清单计价规范》，工程量清单计价的某分部分项工程综合单价为 500 元/ m^3 ，其中暂估材料单价 300 元，管理费率 5%，利润率 7%，工程实施后，暂估材料的单价确定为 350 元。结算时该分部分项工程综合单价为（ ）元/ m^3 。

A. 350.00

B. 392.00

C. 550.00

D. 556.18



42. 某企业1月份人工成本计划值为21.6万元,实际值为24.2万元。构成该成本的三个因素的重要性排序和基本参数如下表,则“单位产品人工消耗量”变动对人工成本的影响为()元。

- A. -26000 B. -20000 C. -22000 D. -18000

项目	单位	计划值	实际值
产品产量	件	180	200
单位产品人工消耗量	工日/件	12	11
人工单价	元/工日	100	110

43. 根据《建设工程造价鉴定规范》,由于承包人违约导致的合同解除的费用争议,鉴定人出具的鉴定意见包括的费用是()。

- A. 完成永久工程的价款 B. 遣散人员的费用
C. 撤离现场的费用 D. 已付款的材料等物品金额(归承包人所有)

44. 采用定额单价法编制施工预算时,若分项工程采用的主要材料品种与定额单价中规定的材料品种不一致,正确的做法是()。

- A. 直接套用定额单价并通过系数调整 B. 编制补充定额
C. 调整材料数量,不换价 D. 按实际使用材料价格换算定额单价

45. 某建设项目的工程费用为1500万元,工程建设其他费用为200万元,场地准备和临时设施费按工程费用的5%计算,预计项目完工后拆除工程产生的清理费用为20万元,拆除工程可收回材料作价5万元,则该项目的场地准备和临时设施费为()万元。

- A. 70 B. 90 C. 75 D. 100

46. 某技术方案现金流量表如下,基准收益率为8%,该技术方案的财务净现值为()万元。

计算期(年)	0	1	2	3	4
现金流入(万元)	-	300	400	400	300
现金流出(万元)	500	100	150	150	150

- A. 208.23 B. 58.23 C. 192.81 D. 347.12

【答案】A

【解析】技术方案现金流量表如下:

计算期(年)	0	1	2	3	4
现金流入(万元)	-	300	400	400	300
现金流出(万元)	500	100	150	150	150
净现金流量(万元)	-500	200	250	250	150

$$FNPV = (-500) + 200 \times (1 + 8\%)^{-1} + 250 \times (1 + 8\%)^{-2} + 250 \times (1 + 8\%)^{-3} + 150 \times (1 + 8\%)^{-4} = 208.23 \text{ 万元}$$

47. 某工程在施工过程中因不可抗力造成如下损失:永久工程损坏修复费用16万元,承包人受伤人员医药费4万元,施工机具损害损失6万元,应发包人要求赶工发生费用2万元,停工期间应发包人要求承包人清理现场费用4万元。承包人及时向项目监理机构提出索赔申请,并附有相关证明材料。根据《建设工程施工合同(示范文本)》项目监理机构应批准的索赔金额为()万元。

- A. 20 B. 24 C. 22 D. 32

(备注:内部资料,版权属于慧嘉森教育,未经许可不得复制外传)



48. 根据建设工程工程重清单计价规范总承包为配合协调业进行专业程分包所需的费用, 在投标报价时应记入 ()。

- A. 总承包服务费 B. 企业管理费 C. 措施项目费 D. 暂列金额

49. 某设备在 5 年前购买时原始成本为 10 万元, 当前账面价格为 5 万元, 现在市场同样功能的二手设备售价为 2 万元, 新设备售价为 15 万元, 则对该设备进行更新分析时, 其沉没成本为 () 万元。

- A. 5 B. 8 C. 13 D. 3

50. 关于敏感系数的说法, 正确的是 ()。

- A. 敏感度系数可以用于对敏感因素敏感性程度的排序
B. 敏感度系数大于 0, 表明评价指标与不确定因素反方向变化
C. 利用敏感度系数判别敏感因素的方法是绝对测定法
D. 敏感度系数的绝对值越大, 表明评价指标对于不确定因素越不敏感

51. 某国际工程, 业主方在施工招标文件中规定了 500 万元的暂定金额, 则承包商对该笔暂定金额的正确处理方式是 ()。

- A 不计入投标总价, 发生时由工程师决定是否使用
B 计入投标总报价, 并有权自主使用
C 进入投标总报价, 但无权自主决定使用
D 不计入投标总价, 在实际发生时由业主支付

52. 关于技术方案总投资收益率的说法, 正确的是 ()。

- A. 总投资收益率高于同期银行贷款利率时举债不利于提高技术方案收益
B. 总投资收益率指标充分体现了资金的时间价值
C. 总投资收益率越高, 说明技术方案获得的收益越多
D. 投资收益率指标作为主要的决策依据比较客观, 不受人为因素影响

53. 根据《建设工程工程量清单计价规范》某工程采用价格调整公式进行价格调整, 施工中由于承包人返工的原因导致工期延误, 则约定竣工日期后继续施工的工程在使用价格调整公式时, 应采用的价格指数是 ()。

- A. 原约定竣工日期与实际竣工日期的两个价格指数中较低者
B. 原约定竣工日期的价格指数
C. 实际竣工日期的价格指数
D. 约定竣工日期与实际竣工日期的两个价格指数中较高者

54. 关于企业定额编制方法和定额水平的说法, 正确的是 ()。

- A. 人工消耗量应依据行业标准水平, 分别测定基本用工和其他用工的工日数
B. 企业定额应反映本企业的施工生产力水平
C. 材料消耗量应依据历史数据统计分析计算, 只计算净用量
D. 机械台班使用量应按照项目作业环境和非正常施工条件, 确定机械净工作效率和利用系数

55. 某建设企业年初从银行借款 1000 万元期限 5 年, 年利率为 8%, 每年末结息一次, 到期一次还本, 企业所得税率为 25%, 则该笔借款的年资金成本率为 ()。

- A. 1.60% B. 8.00% C. 8.24% D. 6.00%



56. 某建筑企业按 $2/10$ 、 $n/30$ 的条件购入货物 100 万元, 若该企业在第 30 天付款, 则放弃现全折扣的成本为 ()。

- A. 2.00% B. 2.04% C. 36.73% D. 73.47%

57 某建筑企业的现金流量表中, 承包工程生产的现金流量属于 () 产生的现金流量。

- A. 投资活动 B. 资产处置活动 C. 经营活动 D. 融资活动

58 某工程在施工过程中, 由于发包人设计变更导致停工, 承包人的工人窝工 10 个工日, 每个工日单价为 250 元; 承包人租赁的一台挖土机窝工 3 个台班, 挖土机台班租赁费为 800 元; 承包人自有的一台自卸汽车窝工 3 个台班, 该自卸汽车台班折旧费为 400 元, 台班单价为 700 元, 则承包人可以向发包人索赔的费用为 () 元。

- A. 6100 B. 4900 C. 5500 D. 7000

59. 某施工机械预算价格为 65 万元, 预计残值率为 3%, 折旧年限为 5 年 (年限平均法折旧), 每年工作 250 台班, 折旧年限内预计每年大修理 1 次, 每次费用为 3 万元。机械台班人工费为 130 元, 台班燃料动力费为 15 元, 台班车船税费为 10 元, 不计台班安拆费及场外运费和经常修理费, 则该机械台班单价为 () 元。

- A. 649.40 B. 754.40 C. 795.00 D. 779.40

60. 在流动资产总额一定的情况下, 关于速动比率的说法, 正确的是 ()。

- A. 预付账款占流动资产比例越低, 速动比率越高
B. 存货占流动资产比例越低, 速动比率越高
C. 应收账款占流动资产比例越高, 速动比率越低
D. 交易性金融资产占流动资产比例越高, 速动比率越低

二、多项选择题 (共 20 题, 每题 2 分, 每题的备选项中, 有 2 个或 2 个以上符合题意, 至少有 1 个错项、错选, 本题不得分; 少选, 所选的每个选项得 0.5 分)

61. 下列资料中, 属于编制招标控制价和投标报价的共同依据的有 ()。

- A. 国家、地区或行业定额 B. 企业定额
C. 造价管理部门发布的工程造价信息 D. 投标人拟采用的施工方案
E. 施工现场自然条件

62. 根据《建设工程造价鉴定规范》, 关于计量争议鉴定的说法, 正确的有 ()。

- A. 在鉴定项目图纸完备, 当事人对计量依据存在争议, 合同专用条款没有明确约定且无国家标准的, 鉴定人应以相关工程行业标准或地方标准规定计量
B. 当事人一方对另一方的计量结果提出异议但未提供具体证据的, 鉴定人应按原计量结果进行鉴定
C. 当事人一方对另一方的计量结果提出异议又提供具体证据的, 鉴定人应复核并依据复核结果进行鉴定
D. 合同当事人签订的总价合同对工程计量有约定的, 鉴定人应按约定进行鉴定
E. 当事人签订的总价合同对工程计量没有约定的, 鉴定人应对整个工程的工程量进行鉴定

63. 在国际工程报价中投标人为了既不提高总报价又能在结算中获得更理想的经济效益运用不平衡报价法时可以适当偏高报价的有 ()。

- A. 能早日结账收款的工程项目
B. 预计不可能完全实施的早期工程项目
C. 经核算预计今后工程量会增加较多的项目
D. 预计工程量可能减少的后期工程项目

(备注: 内部资料, 版权属于慧嘉森教育, 未经许可不得复制外传)



E. 因设计图纸不明确可能导致工程量增加的项目

64. 下列成本费用项目中, 属于经营成本的有 ()。

- A. 折旧费
- B. 工资及福利费
- C. 摊销费
- D. 利息支出
- E. 修理费

65. 关于建筑安装工程人工费中日工资单价的说法, 正确的有 ()。

- A. 日工资单价是施工企业技术较熟练的生产工人在每工作日应得的工资总额
- B. 工程造价管理机构应参考项目实物工程量人工单价综合分析确定日工资单价
- C. 最低日工资单价不得低于工程所在地人力资源和社会保障部门发布的最低工资标准
- D. 企业投标报价时应自主确定日工资单价
- E. 工程计价定额中应根据项目技术要求和工种差别划分多种日工资单价

66. 对于承租人来说, 设备租赁与设备购买相比的优越性有 ()。

- A. 设备可用于担保、抵押贷款
- B. 不需要考虑设备的维护保养
- C. 能用较少资金获得生产急需的设备
- D. 设备租金可在所得税前扣除
- E. 可获得设备出租方的技术服务

67. 根据国家财税制度, 企业可用于偿还建设投资借款的资金来源有 ()。

- A. 未分配利润
- B. 按政策减免的税金
- C. 固定资产折旧
- D. 无形资产摊销
- E. 应付职工薪酬

68. 在编制企业财务报告中的现金流量表时, 可视为现金及现金等价物的有 ()。

- A. 可随时用于支付的其他货币资金
- B. 可转换定期存单
- C. 银行承兑汇票
- D. 企业短期购入的可流通的股票
- E. 三个月到期的国库券

69. 根据《标准施工招标文件》, 承包人可以同时索赔工期和费用的情形有 ()。

- A. 承包人遇到不利物质条件
- B. 施工过程中发现文物
- C. 法律变化引起价格调整
- D. 发包人要求向承包人提前交付工程设备
- E. 承包人遇到异常恶劣的气候条件

70. 下列机械工作中属于机械工作必需消耗的时间有 ()。

- A. 不可避免的无负荷工作时间
- B. 多余工作时间
- C. 有效工作时间
- D. 低负荷下工作时间
- E. 非施工本身造成的停工时间

71. 关于项目融资特点的说法, 正确的有 ()。

- A. 采用的信用结构比较灵活
- B. 可以合理分配投资风险
- C. 是以发起项目的企业为主体的融资活动
- D. 属于无限追索贷款
- E. 是投资人资产负债表之内的融资



72. 某施工项目有甲乙两个对比工艺方案，均不需要增加投资。采用甲方案需年固定费用 120 万元，单位产量可变费用为 450 元；采用乙方案需年固定费用 100 万元，单位产量可变费用为 500 元。下列关于该对比方案决策的说法，正确的有（ ）。

- A. 年产量为 5000 单位时，应选择乙方案
- B. 两方案年成本相等时的临界点产量为 4000 单位
- C. 年产量为 3000 单位时，应选择甲方案
- D. 应该选择甲方案，因为其单位产量可变费用低
- E. 两个方案总成本相等时，甲方案的单位产量固定成本大于乙方案

73. 根据相关规范，下列资产中，属于流动资产的有（ ）。

- A. 长期应收款
- B. 长期股权投资
- C. 预付款项
- D. 债权投资
- E. 交易性金融资产

74. 根据《建设工程工程量清单计价规范》，投标人按照招标工程量清单填报投标价格时，必须与招标工程量清单保持一致的有（ ）。

- A. 项目编号
- B. 项目名称
- C. 计量单位
- D. 工程量
- E. 工程内容

75. 根据《建设工程工程量清单计价规范》，关于招标工程量清单中项目特征的说法，正确的有（ ）。

- A. 项目特征是确定一个清单项目综合单价的重要依据
- B. 项目特征主要涉及项目的自身特征，不涉及项目的工艺特征
- C. 项目特征是区分清单项目的重要依据
- D. 项目特征决定了工程实体的实质内容，直接决定工程实体的自身价值
- E. 仅有分部分项工程量清单项目需要进行项目特征描述

76. 采用概算指标法计算设备安装工程费时，可采用的概算指标有（ ）。

- A. 按占设备价值百分比的概算指标
- B. 按每吨设备安装费的概算指标
- C. 按设备台、套等单位计量的概算指标
- D. 按总投资投资百分比的概算指标
- E. 按设备安装工程每平方米建筑面积的概算指标

77. 从工程成本核算的角度属于工程直接费用中机械使用费的有（ ）。

- A. 建设工程中自有施工机械的使用费
- B. 工程施工租用外单位施工机械的租赁费
- C. 施工企业总部车辆使用费
- D. 施工机械安装、拆卸和进出场费
- E. 施工过程中自有施工机械的财产保险费

78. 价值工程分析中，将功能按用户的需求分类，有必要功能和不必要功能，下列功能中，属于不必要的功能有（ ）。

- A 美学功能
- B 辅助功能
- C 多余功能
- D 重复功能
- E 过剩功能



79. 关于建造（施工）合同收入核算的说法，正确的有（ ）。

- A. 在确定交易价格时，应当考虑可变对价的影响
- B. 企业代第三方收取的款项应计入交易价格
- C. 企业预期退还给客户的款项，不计入交易价格
- D. 应计入交易价格的可变对价金额确定后不得变动
- E. 企业应当在各单项履约义务之间按比例分摊合同折扣

80. 运用筛选审查法审查建筑工程施工图预算时，需要先确定有关分部分项工程的建筑面积基本数值指标，其指标包括（ ）。

- A. 工程量
- B. 能耗
- C. 单价
- D. 用工量
- E. 占地



2019年一级建造师《建设工程经济》参考答案

一、单项选择题（共 60 题，每题 1 分）

1. 【答案】D

【解析】资金的时间价值受资金本身的投入和回收特点影响，对投资方来说，在投资总额和年收益不变的情况下，前期投入的资金越少，前期回收的资金越多，资金的时间价值就越大，就越有利。

由题可知，方案四前期投入的资金最少，最有利。

2. 【答案】A

【解析】题中四种存款条件的年有效利率分别为：

条件一： $i_{\text{eff}}=5\%$

条件二： $i_{\text{eff}} = \left(1 + \frac{r}{m}\right)^m - 1 = \left(1 + \frac{4\%}{2}\right)^2 - 1 = 4.04\%$

条件三： $i_{\text{eff}} = \left(1 + \frac{r}{m}\right)^m - 1 = \left(1 + \frac{3\%}{4}\right)^4 - 1 = 3.03\%$

条件四： $i_{\text{eff}} = \left(1 + \frac{r}{m}\right)^m - 1 = \left(1 + \frac{2\%}{12}\right)^{12} - 1 = 2.02\%$

存款应当选择年有效利率最大的，条件一的年有效利率最大，故选 A。

3. 【答案】D

【解析】单利计息，利息 $I=P \times i=1000 \times 6\%=60$ 万

4. 【答案】C

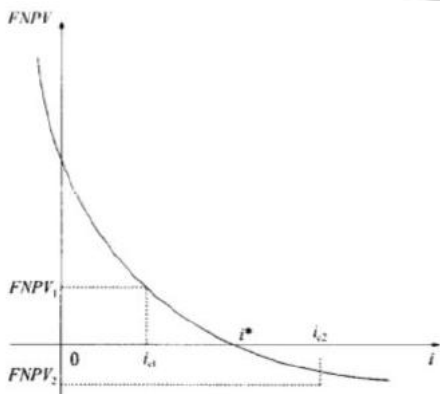
【解析】技术方案的现金流量表如下：

计算期（年）	0	1	2	3	4	5	6	7
现金流入（万元）	-	-	-	800	1200	1200	1200	1200
现金流出（万元）	-	600	900	500	700	700	700	700
净现金流量（万元）	-	-600	-1500	300	500	500	500	500
累计净现金流量（万元）	-	-600	-1500	-1200	-700	-200	300	800

静态投资回收期： $P_t = (6-1) + \frac{|-200|}{500} = 5.40$ 年

5. 【答案】D

【解析】对于常规方案，FNPV 是 i 的递减函数，FNPV 与 i 成反比，即 FNPV 会随着 i 的增大而减少，并由正值变向负值，如图：



而方案的财务内部收益率 FIRR，就是使财务净现值等于 0 时的 i ，当折现率为 12% 时， $FNPV=16$ 万元，则由图可知， $FNPV=0$ 时， i (FIRR) $>12\%$ 。

6. 【答案】B

【解析】盈亏平衡时，税前利润 $(B) = \text{收入}(S) - \text{总成本费用}(C) = \text{收入}(S) - \text{可变成本费用}(C_v) - \text{固定成本费用}(C_f) = 0$



由题列式:

$$5 \times (2000 - 1000 - 150) - C_F = 0, \text{ 可得: } C_F = 4250 \text{ 万元}$$

7. 【答案】A

【解析】流动负债和非流动负债的主要区别就是是否应予以清偿的期限，流动负债的应予清偿期限在一年以内，题中“贷款人可随时要求清偿的负债”应归类为流动负债，若贷款人同意在资产负债表日或之前提供资产负债表日后一年以上的宽限期，且不要求随时归还的，归类为非流动负债。

长期借款应归类为非流动负债，故选项 B 错误；

长期待摊费用应归类为非流动资产，故选项 C 错误；

预计负债应归类为非流动负债，故选项 D 错误。

8. 【答案】B

【解析】修正后的人、料、机费用 = $800 - 12450/100 + 15800/100 = 833.5$ 元/m²

$$\text{修正后的概算单价} = 833.5 \times (1+8\%) \times (1+15\%) \times (1+7\%) \times (1+9\%) = 1207.36 \text{ 元/m}^2$$

9. 【答案】D

【解析】施工图预算的编制方法由三种：定额单价法、实物量法、工程量清单单价法。

其中定额单价法和实物量法的主要区别在于计算分项工程人、料、机费用的方法和依据不同：定额单价法在计算工程量后，直接套用定额单价表计算分项工程人、料、机费用；实物量法在计算工程量后，先套用消耗量定额计算出人、料、机的消耗量，然后再确定当时当地的人工、材料和机械台班实际价格计算汇总人、料、机费用。

10. 【答案】C

【解析】投资现金流量表中分为所得税前的净现金流量和所得税后的净现金流量，即所得税后的净现金流量 = 所得税前的净现金流量 - 调整所得税，调整所得税 = 息税前利润 × 适用所得税税率，不需要减去利息，因此投资现金流量表所得税后分析也是融资前分析，以建设项目总投资为计算基础，不考虑借款。故选项 A、B、D 错误。

缩短建设工期，能提高技术方案的净现值，从而提高财务内部收益率，故选项 C 正确。

11. 【答案】D

【解析】人工幅度差用工 = (基本用工 + 超运距 + 辅助用工) × 人工幅度差系数 = $(15 + 3 + 2) \times 10\% = 2.0$ 工日

12. 【答案】D

【解析】竣工结算书应由承包人或其委托的具有相应资质的工程造价咨询人编制，由发包人或其委托的具有相应资质的工程造价咨询人审核。

13. 【答案】C

【解析】建筑安装工程造价的规费包含社会保险费（养老保险费、失业保险费、医疗保险费、工伤保险费、生育保险费）和住房公积金。

14. 【答案】B

【解析】在进行收入确认时，当企业与客户之间的合同变更之后发生可变对价后续变动，且合同变更增加了可明确区分的商品及合同价款，同时新增合同价款反映了新增商品单独售价的，应当将该合同变更部分作为一份单独的合同进行会计处理。

15. 【答案】A

【解析】参数法计价是指按一定的基数乘系数的方法或自定义公式进行计算，主要适用于施工过程中必须发生，但在投标时很难具体分项预测，又无法单独列出项目内容的措施项目。如夜间施工费、二次搬运费、冬雨期施工的计价均可以采用该方法。

16. 【答案】A

【解析】新技术应用方案的技术经济分析分为技术分析、经济分析、社会分析、环境分析和综合分析。故选项 B 错误；

新技术应用方案的技术经济分析方法包括定性分析和定量分析。故选项 C 错误；

横向对比是比较同一行业类似方案在投入、产出、资源消耗、能源节约、环境保护、费用、效益、技术水平等方面的指标。不同行业的方案同一行业规模相差太大的方案，均不宜横向对比。故选项 D 错误。

(备注：内部资料，版权属于慧嘉森教育，未经许可不得复制外传)



17. 【答案】C

【解析】企业现金管理面临两方面的问题：现金缺乏，企业将不能应付各种开支，即现金流动性问题；现金置存过量，则不能投入到生产周转中，导致无法盈利，即影响企业的盈利性。因此现金的管理的目标就是在资产的流动性和盈利能力之间作出抉择，以获得最大的长期利益。

18. 【答案】D

【解析】投标人编制分部分项工程综合单价的步骤为：

确定组合定额子目→计算定额子目工程量→测算人、料、机消耗量→确定人、料、机单价→计算清单项目的人、料、机的总费用→计算清单项目的管理费和利润

19. 【答案】C

【解析】根据《建设工程施工合同示范文本》通用合同条款中关于“保修费用”的约定：

保修期内因发包人使用不当造成工程的缺陷和损坏，可以委托承包人修复，发包人承担修复的费用，并支付承包人合理利润。故选项 A 错误；

保修期内因承包人原因造成工程的缺陷和损坏，承包人应负责修复并承担修复的费用，并承担因工程缺陷和损坏造成的人身及财产损失。故选项 B 错误；

保修期内发包人发现已接收的工程存在任何缺陷应书面通知承包人修复，承包人接到通知后应在合同专用条款约定的合理期限内到工程现场修复缺陷。故选项 D 错误。

20. 【答案】D 利用已完工程预算

【解析】利用已完工程预算中相同部分审查拟建工程施工图预算的方法为对比审查法，对不同部分则可以按照拟建工程的施工图纸计算。

21. 【答案】D

【解析】该项目规费： $20000 \times 15\% \times 8\% = 240.00$ 万元

税金： $(20000 + 500 + 740 + 240) \times 9\% = 1933.20$ 万元

招标控制价： $20000 + 500 + 740 + 240 + 1933.2 = 23413.20$ 万元

22. 【答案】B

【解析】施工机具使用费中的经常修理费是施工机械除大修理以外的各种保养和临时故障排除所需的费用。包括为保障施工机械正常运转所需的随机配备工具附具的摊销和维护费用以及机械运转过程中的其他保养、维护费用。

23. 【答案】C

【解析】编制工程量清单时，项目名称的确定应根据《计量规范》附录中的名称为基础，可结合拟建工程的实际情况进行适当的调整或细化，使其能够反映项目的规格、型号、尺寸等影响工程造价的特征。题中两种矩形柱的尺寸不一样，也即项目特征不一样，应分别列项。故选项 C 正确。

24. 【答案】D

【解析】“施工企业行政管理部门使用的固定资产的维修费”属于固定资产使用费，固定资产使用费属于施工企业管理费用。

施工企业管理费用是施工企业行政管理部门为管理和组织经营活动而发生的各项费用，包括管理人员工资、办公费、差旅交通费、固定资产使用费、工具用具使用费等。

而“工程设备费用”、“施工机具施工费”属于工程的直接成本费用。故选项 B、C 错误。

“财务费用”是施工企业为施工筹集资金或者提供担保所等所发生的费用。故选项 A 错误。

25. 【答案】A

【解析】在工程量清单计价模式下，投标人在投标报价时，暂列金额和专业工程暂估价按照招标工程量清单中列出的金额填写不得变动。故选项 A 正确；

总承包服务费按照招标工程量清单列出的专业工程暂估价内容和供应材料、设备情况，按照招标人提出协调、配合与服务的要求和施工现场管理需要自主确定。故选项 B 错误；

计日工按照招标工程量清单列出的项目和估算数量，自主确定各项综合单价并计算费用。故选项 C、D 错误。

26. 【答案】B

(备注：内部资料，版权属于慧嘉森教育，未经许可不得复制外传)



【解析】价值工程功能评价是在分别确认了产品的目标成本和现实成本之后，将两者对比计算工程评价价值F，由此确定价值工程对象的改进范围并计算成本改善的期望值。

27. 【答案】D

【解析】间接筹资是指筹资企业通过银行等机构向资金提供者间接筹资，比如向商业银行申请贷款。故选项D正确；

相对应的是直接筹资，即筹资企业不通过银行等中介结构而从资金提供者手里直接筹资，比如发行股票和企业债券等。故选项A错误；

利用未分配利润、变卖闲置资产属于企业内源筹资。故选项B、C错误。

28. 【答案】C

【解析】利用经济采购批量的公式：

$$Q^* = \sqrt{2KD/K_2}$$

（式中K为每次订货的变动成本，D为年度采购总量， K_2 为单位储存成本）

经济采购批量 = $\sqrt{2 \times 3000 \times 8000/300} = 400$ 吨。

29. 【答案】D

【解析】企业资产评估增值属于会计要素中所有者权益中的资本公积。

30. 【答案】A

【解析】联合试运转费包括试运转所需材料、燃料及动力消耗、其他物料消耗、机械使用费、施工单位参加试运转人工费、专家指导费等。故选项A正确；

联合试运转费不包括应由设备安装工程费用开支的调试及试车费用（单车调试及试车费用），以及在试运转中暴露出来的因施工原因或设备缺陷等发生的处理费用。故选项B、C、D错误；

31. 【答案】D

【解析】投标人对招标人不按规范编制招标控制价的，应在招标控制价公布后的5天内，向招投标监督机构和工程造价管理机构投诉。故选项A、B错误；

投诉时，投标人应当提交由单位盖章和法定代表人（或其委托人）签名或盖章的书面投诉书。故选项C错误；

投诉书包括：①投诉人与被投诉人的名称、地址及有效联系方式；②投诉的招标工程名称、具体事项及事由；③投诉依据及有关证明材料；④投诉人相关主张及请求。

32. 【答案】C

【解析】技术测定法包括测时法、写实记录法、工作日写实法等。

33. 【答案】B

【解析】承包人提交最终结算申请单及证明材料的期限，合同专用条款中有约定的按约定未约定的，承包人应当在缺陷责任期终止证书颁发后7天内提交。

34. 【答案】B

【解析】综合单价 = (人料机总费用 + 管理费 + 利润) / 清单工程量 = 118200 / 2600 = 45.46 元/m³

35. 【答案】A

【解析】在计算应纳税所得额时，下列固定资产不得计算折旧扣除：

- ①房屋建筑物以外未投入使用的固定资产，但尚未使用的房屋准予扣除。故选项B错误；
- ②以经营租赁方式租入的固定资产。故选项A正确；
- ③以融资租赁方式租出的固定资产，但以融资租赁方式租入的固定资产准予扣除。故选项C错误；
- ④已足额提取折旧仍继续使用的固定资产；
- ⑤与经营活动无关的固定资产；
- ⑥单独估价作为固定资产入账的土地；
- ⑦其他不得计算折旧扣除的固定资产。

企业管理部门使用尚未提足折旧的办公设备的折旧不在上述范围内，准予扣除，故选项D错误。

36. 【答案】A

【解析】建造合同收入的核算中，对于客户支付非现金对价的交易商品，企业应当按照非现金对价的公允

（备注：内部资料，版权属于慧嘉森教育，未经许可不得复制外传）



价值确定交易价格。

37. 【答案】B

【解析】实际完成 250m³，其中超过清单工程量的 15% 范围以内的工程量按照原价计算，超出 15% 以外的按照调整后的价格计算。

工程量价款 = $200 \times (1 + 15\%) \times 600 + [250 - 200 \times (1 + 15\%)] \times 0.9 \times 600 = 14.88$ 万元

38. 【答案】A

【解析】在中标通知书发出后，发承包双方在签订合同的过程中，若出现中标人投标文件与招标文件不一致的情况，应当以中标人的投标文件为准。

39. 【答案】B

【解析】根据《建设工程工程量清单计价规范》，安全文明施工费、规费及税金必须按照国家或省级、行业建设行政主管部门的规定计算，不得作为竞争性费用。

40. 【答案】C

【解析】国际工程投标中，投标人在复核工程量过充中发现了工程量的计算错误，不得随意改动工程量，仍按照招标文件的要求填报自己的报价，但可以在投标函中另行说明。

41. 【答案】C

【解析】在暂估材料、工程设备的单价确定后，在综合单价中只应确定原暂估单价，不应再在综合单价中涉及管理费或利润等的变动。

结算时该分部分项工程综合单价 = $500 - 300 + 350 = 550$ 元/m³。

42. 【答案】B

【解析】计划值： $180 \times 12 \times 100 = 21.6$ 万元 ①

第一次替代： $200 \times 12 \times 100 = 24$ 万元 ②

第二次替代： $200 \times 11 \times 100 = 22$ 万元 ③

第三次替代： $200 \times 11 \times 110 = 24.2$ 万元 ④

单位产品人工消耗量”变动对人工成本的影响： $③ - ② = 22 - 24 = -2$ 万

43. 【答案】A

【解析】因承包人违约导致的合同解除的费用争议，鉴定人出具的鉴定意见应包含以下费用：

- ①完成永久工程的价款；
- ②已付款的材料设备等物品金额（付款后归发包人所有），故选项 D 错误；
- ③临时设施的摊销费用
- ④现场签证、索赔以及其他应支付的费用
- ⑤赔偿发包人的违约费用

因发包人违约才包括遣散费用和撤离现场的费用，故选项 B、C 错误。

44. 【答案】D

【解析】采用定额单价法编制施工预算时，应当注意：

- ①分项工程的名称、规格、计量单位等于定额单价完全一致，直接套用定额单位；
- ②若分项工程采用的主要材料品种与定额单价中规定的材料品种不一致时，按实际使用材料价格换算定额单价。故选项 D 正确；
- ③若分项工程与定额单价中的人工、机械的数量不一致时，调量不换价；
- ④分项工程不能直接套用、换算或调整时，编制补充定额单价。

45. 【答案】B

【解析】场地准备和临时设施费可以按照工程费用的比例计算，同时发生拆除清理费的，拆除清理中有可回收的材料的拆除工程，应当采取以料抵工的方式冲抵拆除清理费。

场地准备和临时设施费 = 工程费 × 费率 + (拆除清理费 - 可回收材料作价) = $1500 \times 5\% + 20 - 5 = 90$ 万元

46. 【答案】A

【解析】技术方案现金流量表如下：

(备注：内部资料，版权属于慧嘉森教育，未经许可不得复制外传)



计算期(年)	0	1	2	3	4
现金流入(万元)	-	300	400	400	300
现金流出(万元)	500	100	150	150	150
净现金流量(万元)	-500	200	250	250	150

$$FNPV = (-500) + 200 \times (1 + 8\%)^{-1} + 250 \times (1 + 8\%)^{-2} + 250 \times (1 + 8\%)^{-3} + 150 \times (1 + 8\%)^{-4} = 208.23 \text{ 万元}$$

47. 【答案】C

【解析】根据《建设工程施工合同(示范文本)》的约定,不可抗力导致的后果由合同当事人按照以下原则承担:

- ①永久工程、已运至施工现场的材料和工程设备的损坏,以及因工程损坏造成的第三人人员伤亡和财产损失由发包人承担;
- ②承包人施工设备的损坏,由承包人承担;
- ③发包人和承包人承担各自人员伤亡和财产损失;
- ④因不可抗力影响承包人履行合同约定的义务的,已经引起或将引起工期延误的,应当顺延期由此导致承包人停工的费用损失由发包人和承包人合理分担停工期间必须支付的人工工资由发包人承担
- ⑤因不可抗力引起或将引起工期延误,发包人要求赶工的,由此增加的赶工费用由发包人承担;
- ⑥承包人在停工期间按照发包人要求照管、清理和修复工程的费用由发包人承担。

因此,项目监理机构应批准的索赔金额为:永久工程损坏修复费用+应发包人要求赶工发生费用+停工期间应发包人要求承包人清理现场费用=16+2+4=22 万元

48. 【答案】A

【解析】总承包服务费是指总承包人为配合、协调建设单位进行的专业工程发包,对建设单位自行采购的材料、工程设备等进行保管以及施工现场管理、竣工资料汇总整理等服务所需的费用。

49. 【答案】D

【解析】沉没成本=设备账面价值-设备当前市场价值=5-2=3 万元

50. 【答案】A

【解析】敏感度系数大于 0,表明评价指标与不确定因素同方向变化。故选项 B 错误;利用敏感度系数判别敏感因素的方法是相对测定法。故选项 C 错误;敏感度系数的绝对值越大,表明评价指标对于不确定因素越敏感。故选项 D 错误。

51. 【答案】C

【解析】国际工程投标报价时,承包商对暂列金额应当计入投标总报价,但承包商无权使用此资金,在实际发生时按照业主工程师的指示和决定使用。

52. 【答案】C

【解析】总投资收益率高于同期银行贷款利率时适度举债,有利于提供技术方案收益。故选项 A 错误;总投资收益率是技术方案盈利能力的静态指标,不考虑资金的时间价值。故选项 B 错误;投资收益率没有考虑资金的时间价值,指标的主观随意性太强,受人为因素的影响,因此作为主要的决策依据不太可靠。故选项 D 错误。

53. 【答案】A

【解析】承包人的原因导致工期延误,根据“不利于违约方”的原则,应当采用原约定竣工日期与实际竣工日期的两个价格指数中较低者调整合同价款。

54. 【答案】B

【解析】企业定额是根据企业自身的技术水平和管理能力编制的定额,是企业生产力水平的体现。故选项 B 正确;



人工消耗量应依据企业环境,拟定正常的施工作业条件,分别测定基本用工和其他用工的工日数,进而拟定施工作业的定额时间。故选项 A 错误;

材料消耗量应依据历史数据统计分析计算,确定净用量和损耗量。故选项 C 错误;

机械台班使用量应按照项目作业环境和正常施工条件,确定机械净工作效率和利用系数。故选项 D 错误。

55. 【答案】D

【解析】资金成本率=资金占用费筹资净额/(筹资总额-筹资费)=年利息×(1-所得税率)/本金×(1-筹资费)= $1000 \times 8\% \times (1-25\%) / 1000 = 6\%$

56. 【答案】C

【解析】放弃现金折扣成本= $[\text{折扣百分比}/(1-\text{折扣百分比})] \times [360/(\text{信用期}-\text{折扣期})]$
= $(2\%/1-2\%) \times (360/30-10) = 36.73\%$

57. 【答案】C

【解析】“承包工程生产”属于建筑企业的日常生产经营活动,因此产生的现金流量属于经营活动产生的现金流量。

58. 【答案】A

【解析】发包人设计变更导致停工,承包人索赔费用的组成和计算方法:

①人工费:停工的损失费用按照窝工费计算,即 $10 \times 250 = 2500$ 元;

②施工机具费:企业自有机械按照折旧费计算,即 $3 \times 400 = 1200$ 元;企业租赁机械按照租赁费计算,即 $3 \times 800 = 2400$ 元。

故索赔费用= $2500 + 1200 + 2400 = 6100$ 元

59. 【答案】D

【解析】此施工机械的台班折旧费: $650000 \times (1-3\%) / (5 \times 250) = 504.4$ 元/台班;

台班大修理费: $3000 / 250 = 120$ 元/台班;

台班人工费:130元;

台班燃料动力费:15元;

台班车船税费:10元;

则台班单价: $504.4 + 120 + 130 + 15 + 10 = 779.40$ 元。

60. 【答案】B

【解析】速动比率=速动资产/流动负债=(货币资金+交易性金融资产+应收票据即应收账款+其他应收款)/流动负债=(流动资产-存货)/流动负债

由上可知:

预付账款不属于速动资产,因此预付占款的占比高低不影响速动比率。选项 A 错误;

存货占流动资产的比例越低,速动比越高。选项 B 正确;

应收款项占流动资产比例越高,速动比越高。选项 C 错误;

交易性金融资产占流动资产比例越高,速动比率越高。选项 D 错误。

二、多项选择题(共 20 题,每题 2 分)

61. 【答案】ACE

【解析】属于编制招标控制价和投标报价的共同依据有:国家、地区或行业定额;造价管理部门发布的工程造价信息;施工现场自然条件。

企业定额、投标人拟采用的施工方案是投标人编制投标报价的依据,对应的招标人编制招标控制价的依据是常规施工方案。故选项 B、D 错误。

62. 【答案】ABCD

【解析】当事人就总价合同计量发生争议的,总价合同对工程计量有约定的按约定,没有约定的,仅就工程变更部分进行鉴定。故选项 E 错误。

63. 【答案】ACE

【解析】在国际工程报价中运用不平衡报价的技巧可以在下列方面适当偏高报价:

(备注:内部资料,版权属于慧嘉森教育,未经许可不得复制外传)



- ①能够早日结账收款的项目，偏高报价有利于资金回收和周转；
- ②经核算后预计今后工程量会增加的项目，结算时能获得超额利润；
- ③设计图纸不明确，可能导致工程量增加的项目，结算时能获得超额利润。

64. 【答案】BE

【解析】经营成本=外购原材料、燃料及动力费+工资及福利费+修理费+其他费用
固定资产折旧费、无形资产及其他资产摊销费、利息支出属于总成本费用。

65. 【答案】BCDE

【解析】日工资单价是施工企业平均技术熟练程度的生产工人在每工作日按规定从事施工作业应得的工资总额。故选项A错。

66. 【答案】CDE

【解析】设备租赁期间，承租人对租赁设备无所有权，只有占有使用权，故无权对租赁设备进行处分，不得用于担保、抵押贷款。故选项A错；

租赁期间，经营性租赁设备的日常维护保养是出租人的义务，但融资性租赁设备的日常维护保养是承租人的义务。故选项B错误。

67. 【答案】ABCD

【解析】根据国家财税制度，企业可用于偿还建设投资借款的资金来源有可用于归还借款的利润（一般是提取了盈余公积金、公益金后的未分配利润）、固定资产折旧、无形资产及其他资产摊销费和其他还款资金来源（减免的营业税金）。

68. 【答案】ABCE

【解析】现金及现金等价物包括：库存现金、可以随时用于支付的存款、其他货币资金以及购买日起三个月到期或清偿的国库券、货币市场基金、可转换定期存单、商业本票及银行承兑汇票。

可流动的股票因为其价值变动风险大，不视为现金等价物，故选项D错误。

69. 【答案】AB

【解析】根据《标准施工招标文件》，承包人可同时索赔工期和费用的情形有施工过程中遇到不利物质条件、发现文物、古迹、化石等。故选项A、B正确；

法律变化引起价格调整、发包人要求向承包人提前交付工程设备只能索赔费用。故选项C、D错误；

承包人遇到异常恶劣的气候条件或不可抗力只能索赔工期。故选项E错误。

70. 【答案】AC

【解析】机械工作中属于机械工作必需消耗的时间有：有效工作时间、不可避免的无负荷时间、不可避免的中断时间。故选项A、C正确；

多余工作时间、低负荷下工作时间、非施工本身造成的停工时间属于损失时间。故选项B、D、E正确。

71. 【答案】AB

【解析】项目融资的特点：

- ①以项目为主体，故选项C错误；
- ②有限追索贷款，故选项D错误；
- ③是投资人资产负债表之外的融资，故选项E错误；
- ④合理分配投资风险，故选项B正确；
- ⑤灵活的信用结构，故选项A正确。

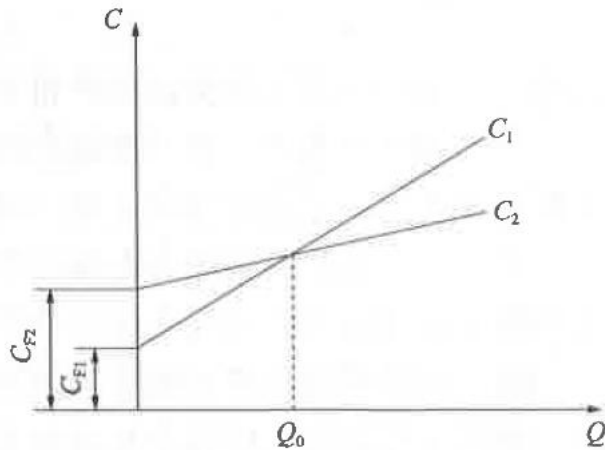
72. 【答案】BE

【解析】甲乙两个方案均不需要增加投资，则方案的比选就是比较方案成本的大小

方案甲的成本 $(C_2) = 1200000 + \text{产量}(Q_1) \times 450$

方案乙的成本 $(C_1) = 1000000 + \text{产量}(Q_2) \times 500$

生产成本和产量的曲线如下：



当 $Q_1 = Q_2 = Q_0$ (临界点产量), $C_1 = C_2$, 可得: $Q_0 = \frac{1200000-1000000}{500-450} = 4000$ 单位, 故选项 B 正确;

两个方案产量相同, 方案甲的固定成本大于方案乙, 则方案甲单位产量固定成本大于方案乙, 故选项 E 正确;

当年产量为 5000 单位时, 根据上图可知应选择方案甲。故选项 A 错误;

当年产量为 3000 单位时, 根据上图可知应选择方案乙。故选项 C 错误;

由上可知选项 D 错误。

73. 【答案】CE

【解析】长期应收款、长期股权投资、债权投资属于非流动资产, 故选项 A、B、D 错误。

74. 【答案】ABCD

【解析】根据《建设工程工程量清单计价规范》, 为避免出现差错, 投标人必须按照招标人提供的招标工程量清单所列的项目编码、项目名称、项目特征、计量单位、工程量填报价格, 不得更改。

75. 【答案】ACD

【解析】根据《建设工程工程量清单计价规范》, 项目特征是①区分清单项目的依据; ②确定综合单价的前提; ③履行合同义务的基础。

76. 【答案】ABCE

【解析】采用概算指标法计算设备安装工程费时, 可采用下列概算指标进行计算:

- ①按占设备价值百分比(安装费率)的概算指标
- ②按每吨设备安装费的概算指标
- ③按设备座、台、套、组等单位计量的概算指标
- ④按设备安装工程每平方米建筑面积的概算指标

77. 【答案】ABD

【解析】机械使用费包括施工过程中使用自有施工机械所发生的机械使用费和租用外单位施工机械的租赁费, 以及施工机械安装、拆卸和进出场费等。

选项 C、E 不属于直接费用, 属于企业管理费。

78. 【答案】CDE

【解析】必要功能就是指用户所要求的功能以及与实现用户所需求功能有关的功能, 使用功能、美学功能、基本功能、辅助功能等均为必要功能; 不必要功能是指不符合用户要求的功能。不必要的功能包括三类: 一是多余功能, 二是重复功能, 三是过剩功能。

79. 【答案】ACE

【解析】企业应当根据合同条款, 并结合其以往的习惯做法确定交易价格。在确定交易价格时, 企业应当考虑可变对价、合同中存在的重大融资成分、非现金对价、应付客户对价等因素的影响。故选项 A 正确; 企业代第三方收取的款项以及企业预期将退还给客户的款项, 应当作为负债进行会计处理, 不计入交易价格。故选项 B 错误, 选项 C 正确;

(备注: 内部资料, 版权属于慧嘉森教育, 未经许可不得复制外传)



每一资产负债表日，企业应当重新估计应计入交易价格的可变对价金额。可变对价金额发生变动的，按照《企业会计准则第14号——收入》规定进行会计处理。故选项D错误；

企业应当按照分摊至各单项履约义务的交易价格计量收入。故选项E正确。

80. 【答案】ACD

【解析】筛选审查法是将建筑工程中单位建筑面积指标变化不大的分部分项工程加以汇集、优选，找出其单位建筑面积工程量、单价、用工的基本数值，归纳个单方基本指标，用这些基本指标用来筛选各分部分项工程的方法，对不符合条件的应进行详细审查，若审查对象的预算标准与基本指标的标准不符，就应对其进行调整。



2018年一级建造师《建设工程经济》真题及参考答案

一、单项选择题(共60题,每题1分。每题的备选项中,只有1个最符合题意)

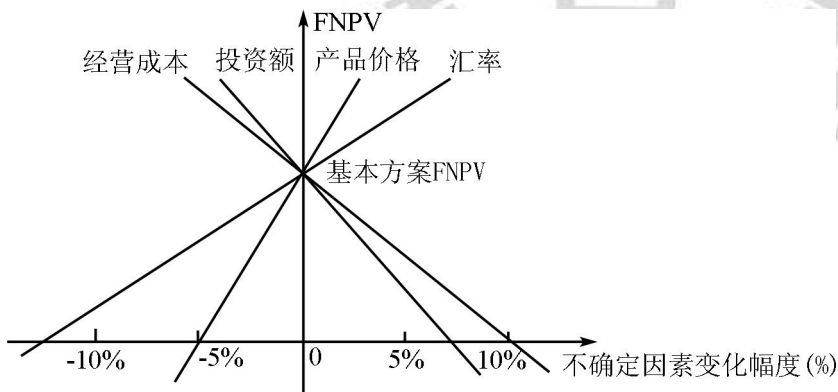
1. 已知年名义利率为8%,每季度复利计息一次,则年有效利率为()。

- A. 8.8% B. 8.24% C. 8.16% D. 8.00%

2. 某施工企业每年年末存入银行100万元,用于3年后的技术改造,已知银行存款年利率为5%,按年复利计息,则到第3年末可用于技术改造的资金总额为()。

- A. 331.01 B. 330.75 C. 315.25 D. 315.00

3. 对某技术方案的财务净现值(FNPV)进行单因素敏感性分析,投资额、产品价格、经营成本以及汇率四个因素的敏感性分析如下图所示,则对财务净现值指标来说最敏感的因素是()。



- A. 投资额 B. 产品价格 C. 经营成本 D. 汇率

4. 某项目估计建设投资为1000万元,全部流动资金为200万元,建设当年即投产并达到设计生产能力,各年净收益均为270万元。则该项目的静态投资回收期为()年。

- A. 2.13 B. 3.70 C. 3.93 D. 4.44

5. 根据《建设工程工程量清单计价规范》,一般情况下编制招标控制价采用材料价格应优先用()。

- A. 招标人的材料供应商提供的材料单价
B. 近三个月当地已完工程材料结算单价的平均值
C. 工程造价管理机构通过工程造价信息发布的材料单价
D. 当时当地市场的材料里价

6. 某施工企业的第一业务部3月份发生的间接费总额为30万元,该部门当月在建的两个施工项目的规模、直接费用及间接费用定额如下表,若间接费采用间接费用定额加权分配,则甲项目3月份应分摊的间接费用为()万元。

项目编号	甲	乙
项目规模(万平方米)	2	3
直接费用(万元)	800	700
间接费用定额(基数:直接费用)	5%	6%

- A. 12.00 B. 14.63 C. 15.36 D. 16.00

7. 企业以发行债券方式融资产生的资金成本中,属于资金占用费的是()。

(备注:内部资料,版权属于慧嘉森教育,未经许可不得复制外传)



- A. 债券代理发行费 B. 债券公证费 C. 债券发行广告费 D. 债券利息

8. 招标方编制工程量清单时有以下工作:①确定项目编码;②研究招标文件,确定清单项目名称;③确定计量单位;④计算工程数量;⑤确定项目特征。正确的顺序是()。

- A. ①②③④⑤ B. ①②⑤③④ C. ②③⑤④① D. ②①⑤③④

9. 某企业年初花费 30 万元购买归企业拥有且预期会给企业带来经济利益的一套设备,在会计核算中应归属的会计要素是()。

- A. 负债 B. 资产 C. 费用 D. 收入

10. 人防工程设计时,在考虑战时能发挥其隐蔽功能的基础上平时利用为地下停车场。这种提高产品价值的途径是(A)。

- A. 改进型 B. 双向型 C. 节约型 D. 牺牲型

11. 根据《建设工程施工合同(示范文本)》,关于工程保修及保修期的说法,正确的是()。

- A. 工程保修期从交付使用之日起算
B. 发包人未经竣工验收擅自使用工程的,保修期自开始使用之日起算
C. 保修期内的工程损害修复费用应全部由承包人承担
D. 具体分部分项工程的保修期可在专用条款中约定,但不得低于法定最低保修年限

12. 施工企业采购的某建筑材料出厂价为 3500 元/吨,运费为 400 元/吨,运输损耗率为 2%,采购保管费率为 5%,则计入建筑安装工程材料费的该建筑材料单价为()元/吨。

- A. 4176.9 B. 4173.0 C. 3748.5 D. 3745.0

13. 2017 年某施工企业施工合同收入为 2000 万元,兼营销售商品混凝土收入为 500 万元,出租起重机械收入为 80 万元,代收商品混凝土运输企业运杂费为 100 万元,则 2017 年该企业的营业收入为()万元。

- A. 2680 B. 2580 C. 2500 D. 2000

14. 能够表明每 1 元股东权益相对于负债的金额的分析指标是()。

- A. 资产负债率 B. 权益乘数 C. 流动比率 D. 产权比率

15. 某技术方案设计年产量为 12 万吨,已知单位产品的销售价格为 700 元(含税价格),单位产品税金为 165 元,单位可变成本为 250 元,年固定成本为 1500 万元,则以价格(含税价格)表示的盈亏平衡点是()元/吨。

- A. 540 B. 510 C. 375 D. 290

16. 某技术方案的净现金流量见下表。若基准收益率为 6%,则该方案的财务净现值为()万元。

计算期(年)	0	1	2	3
净现金流量 (万元)	-1000	200	400	800

- A. 14752 B. 204.12 C. 216.37 D. 400.00

17. 某工程项目施工合同约定竣工日期为 2018 年 6 月 30 日,在施工中因天气持续下雨导致甲供材料未能及时到货,使工程延误至 2018 年 7 月 30 日竣工,但由于 2018 年 7 月 1 日起当地计价政策调整,导致承包人额外支付了 300 万元工人工资。关于这 300 万元的责任承担的说法,正确是()。



- A. 增加的 300 万元因政策变化造成,属于承包人的责任,应由承包人承担
B. 发包人原因导致的工期延误,因此政策变化增加的 300 万元应由发包人承担
C. 因不可抗力原因造成工期延误,增加的 300 万元应由承包人承担
D. 工期延误是承包人原因,增加的 300 万元是政策变化造成,应由双方共同承担
18. 在施工过程中承包人按发包人和设计方要求,对构件做破坏性试验的费用应在 () 中列支。
A. 承包人的措施项目费 B. 承包人的企业管理费
C. 发包人的工程建设其他费 D. 发包人的企业管理费
19. 采用 ABC 分析法实施存货管理时,A 类存货的特点是 ()。
A. 品种多且应用广 B. 品种少但占用资金多
C. 品种多但占用资金少 D. 数量少且占用资金少
20. 根据《建设工程工程量清单计价规范》,某工程在 2018 年 5 月 15 日发布招标公告,规定投标文件提交截止日期为 2018 年 6 月 15 日,在 2018 年 6 月 6 日招标人公布了修改后的招标控制价(没有超过批准的投资概算)。对此情况招标人应采取的做法是 ()。
A. 将投标文件提交的截止日期仍确定为 2018 年 6 月 15 日
B. 将投标文件提交的截止日期延长到 2018 年 6 月 18 日
C. 将投标文件提交的截止日期延长到 2018 年 6 月 21 日
D. 宣布此次招标失败,重新组织招标
21. 某项目投资建设为 9700 万元(其中:建设期贷款利息 700 万元),全部流动资金为 900 万元,项目投产正常年份的年息税前利润为 950 万元,则该项目的总投资收益率为 ()。
A. 10.56% B. 9.79% C. 9.60% D. 8.96%
22. 根据《建设工程工程量清单计价规范》,关于投标人的投标总价编制的说法,正确的是 ()。
A. 为降低投标总价,投标人可以将暂列金额降至零
B. 投标总价可在分部分项工程费、措施项目费、其他项目费和规费,税金合计金额上做出优惠
C. 开标前投标人来不及修改标书时,可在投标者致函中给出优惠比例,并将优惠后的总价作为新的投标价
D. 投标人对投标报价的任何优惠均应反映在相应清单项目的综合单价中
23. 企业持有一定量的现金用于保证月末职工的工资发放,其置存的目的是为了 () 需要。
A. 交易性 B. 投机性 C. 预防性 D. 风险管理
24. 某施工企业编制投标报价时,对可以分包的室内空气污染测试措施项目,其报价适宜采用的计算方法是 ()。
A. 分包价格基础上加上投标人的管理费和风险费
B. 根据需要消耗的实物工程量和实物单价计算
C. 以定额分部分项工程费乘以系数计算
D. 分包价格基础上加上投标人的管理费、风险费、利润和税金
25. 实物量法编制施工图预算时采用的人工、材料、机械的单价应为 ()。
A. 项目所在地定额基价中的价格 B. 预测的项目建设期的市场价格
C. 当时当地的实际价格 D. 定额编制时的市场价格
26. 一般情况下竣工结算审查应采用的方法是 ()。

(备注:内部资料,版权属于慧嘉森教育,未经许可不得复制外传)



- A. 抽样审查 B. 重点审查 C. 全面审查 D. 对比审查

27. 某施工企业 2017 年的经营业绩为营业收入 3000 万元, 营业成本 1800 万元, 税金及附加 180 万元, 期间费用 320 万元, 投资收益 8 万元, 营业外收入 20 万元。则该企业 2017 年的利润总额为 () 万元。

- A. 908 B. 720 C. 728 D. 700

28. 技术方案现金流量表中经营成本计算的正确表达式是 ()。

- A. 经营成本=总成本费用-工资福利费-摊销费-利息支出
B. 经营成本=总成本费用-折旧费-摊销费-利息支出
C. 经营成本=外购原材料、燃料及动力费+折旧费+财务费用+摊销费
D. 经营成本=外购原材料费用+利息支出+修理费+其他费用

29. 在合理的劳动组织和正常的施工条件下, 完成某单位合格分项工程的时间消耗为所有班组完成时间均不超过 1 个工日, 其中个别班组可以在 0.50 工日完成, 多数班组经过努力可以在 0.80 工日完成。则编制施工定额时, 人工消耗宜为 () 工日。

- A. 1.00 B. 0.80 C. 0.77 D. 0.50

30. 某企业年初资产总额为 500 万元, 年末资产总额为 540 万元, 当年总收入为 900 万元, 其中主营业务收入为 832 万元, 则该企业一年中总资产周转率为 () 次。

- A. 1.80 B. 1.73 C. 1.60 D. 1.54

31. 关于施工图预算编制内容和要求的说法, 正确的是 ()。

- A. 施工图总预算应控制在已批准的设计总概算投资范围以内
B. 当建设项目只有一个单项工程时, 则不需要编制建设项目总预算
C. 单位工程预算编制依据的定额应为企业定额
D. 建设项目总预算是反映建设项目施工阶段投资总额的造价文件

32. 某拟建单位工程初步设计深度不够, 不能准确地计算工程量, 但工程设计采用的技术比较成熟而又有类似工程概算指标可以利用时, 编制该单位工程概算宜采用的方法是 ()。

- A. 概算定额法 B. 概算指标法 C. 预算单价法 D. 类似工程预算法

33. 国际工程投标报价时, 考虑工程项目的不同特点、类别、施工条件等情况采用低价策略的情形是 ()。

- A. 专业要求高的技术密集型工程 B. 支付条件好的工程
C. 竞争对手少的工程 D. 工期要求急的工程

34. 根据《建设工程工程量清单计价规范》, 在编制工程量清单时, 招标人对施工中噪声污染提出防护要求的描述应列在 () 中。

- A. 其他项目清单的暂列金额 B. 措施项目清单的项目特征
C. 可能导致噪声污染的分部分项工程量清单的项目特征 D. 工程量清单编制总说明

35. 根据《建设工程工程量清单计价规范》, 某工程定额工期为 25 个月, 合同工期为 20 个月。合同实施中, 发包人要求该工程提前 1 个月竣工, 征得承包人同意后, 调整了合同工期。则关于该工程工期和赶工费用的说法, 正确的是 ()。

- A. 发包人要求合同工期比定额工期提前 6 个月竣工, 应承担提前竣工 6 个月的赶工费用
B. 发包人要求合同工程提前 1 个月竣工, 应承担提前竣工 1 个月的赶工费用

(备注: 内部资料, 版权属于慧嘉森教育, 未经许可不得复制外传)



- C. 发包人要求压缩的工期天数超过定额工期的 20%, 应承担提前竣工 5 个月的赶工费用
D. 发包人要求压缩的工期天数未超过定额工期的 30%, 不支付赶工费用

36. 施工企业向银行结售汇时发生的汇兑损失应计入企业的 ()。

- A. 生产费用 B. 财务费用 C. 管理费用 D. 间接费用

37. 有确凿证据表明合同折扣与多项 (非全部) 履约义务相关的在估计各项履约义务对应商品的单独售价时合同折扣的处理方法应为 ()。

- A. 在相关多项履约义务之间平均分摊
B. 将折扣计入单项履约义务中利润最高的项目
C. 在相关多项履约义务之间按比例分摊
D. 将折扣计入单项履约义务中单价最低的项目

38. 企业某时点所有者权益资本为 1000 万元, 企业长期债务资本为 800 万元, 短期负债为 500 万元, 则应列入资本结构管理范畴的金额为 () 万元。

- A. 2300 B. 1800 C. 1500 D. 1000

39. 某工程随工合同约定根据价格调整公式调整合同价, 已知不调值部分占合同价的比例为 15%, 可参与调值部分的费用类型、占合同总价的比例和相关价格指数见下表, 若结算当月完成的合同额为 1000 万元, 则调整后的合同金额为 ()。

	占合同总价的比例	基准日期价格指数	合同签订时价格指数	结算时价格指数
人工	30%	101	103	106
钢筋	20%	101	110	105
混凝土	25%	105	109	115
木材	10%	102	102	105

- A. 1050 B. 1034 C. 1017 D. 1000

40. 某工程施工合同约定采用造价信息进行价格调整。施工期间, 项目所在地省级造价管理机构发布了工人工资指导价上调 10% 的通知并即时生效, 该工程在颁布通知当月完成的合同价款为 300 万元, 其中人工费为 60 万元 (已知该人工费单价比发布的指导价高出 30%) 则该工程当月人工费结算的做法是 ()。

- A. 不予上调
B. 按照通知要求上调 10%
C. 由总监理工程师确定新的单价
D. 由发承包双方协商后适当调整

41. 某工程采用工程量清单招标, 招标人公布的招标控制价为 1 亿元。中标人的投标价为 8000 万元, 经调整计算错误后的中标价为 9100 万元, 所有合格投标人的价平均为 9200 万元, 则该中标人的报价浮动率为 ()。

- A. 11.0% B. 9.0% C. 8.5% D. 8.0%

42. 根据《建设工程工程量清单计价规范》, 招标人对土方开挖清单项的项目特征描述一般有挖方深度、基坑底宽、场内运距、弃土运距和 ()。

- A. 放坡的坡度系数 B. 槽底钎探 C. 土壤类别 D. 排地表水的方式

43. 某施工企业拟租赁一台设备, 该设备价格为 100 万元, 寿命期和租期均为 6 年, 每年年末支付租金,



折现率为6%，附加率为3%，则按附加率法计算每年租金为（ ）万元。

- A. 20.58 B. 22.67 C. 25.67 D. 36.00

44. 某项目建设期为2年，共向银行借款10000万元，借款年利率为6%。第1和第2年借款比例均为50%，借款在各年内均衡使用，建设期内只计息不付息。则编制投资估算时该项目建设期利息总和为（ ）万元。

- A. 609 B. 459 C. 450 D. 300

45. 缺

46. 某工程合同价6000万元，合同约定：工期6个月；预付款120万元，每月进度款按实际完成工程价款的80%支付；每月再单独支付安全文明施工费50万元；质量保证金按进度款的3%逐月扣留；预付款在最后两个月等额扣回。承包人每月实际完成工程价款金额如下表，则第2个月发包人实际应支付的工程款金额为（ ）万元。

月份	1	2	3	4	5	6
实际完成工程价款金额(万元)	800	1000	1000	1200	1200	800

- A. 850.0 B. 826.0 C. 824.5 D. 776.0

47. 国际工程投标报价时，在工程所在国当地采购的材料设备，其预算价格应包括材料设备市场价、运输费和（ ）。

- A. 港口费 B. 样品费 C. 银行手续费 D. 采购保管损耗费

48. 某企业拟进口套机电设备。离岸价折合人民币为1830万元，国际运费和国外运输保险费为22.53万元，银行手续费为15万元，关税税率为22%，增值税税率为16%，则该进口设备的增值税为（ ）万元。

- A. 362.14 B. 361.61 C. 356.86 D. 296.40

49. 拟建工程与在建工程采用同一施工图，但二者基础部分和施工现场条件不同。则审查拟建工程施工图预算时，为提高审查效率，对其与在建工程相同部分宜采用的方法是（ ）。

- A. 对比审查法 B. 全面审查法 C. 分组计算审查法 D. 标准预算审查法

50. 某工程的招标工程量清单中人工挖土方数量为5800m³，投标单位根据己方施工方案确定的挖土工程量为11200m³，人工、材料、机械费用之和为50元/m³，综合单价确定为80元/m³，则在如下人工挖土方分项工程的综合单价分析表汇总，“*”位置对应的数量应为（ ）。

项目编号			项目名称					人工挖土方		计量单位		m ³	
清单综合单价组成明细													
				单价				合计					
定额编号	定额名称	定额单位	数量	人工费	材料费	机械费	管理费和利润	人工费	材料费	机械费	管理费和利润		
	人工挖土	m ³	*		
		

- A. 1.93 B. 1.60 C. 0.63 D. 0.52

51. 下列方法中，适用于新技术应用方案的技术经济综合比选的方法是（ ）。

- A. 增量投资收益率法 B. 费用现值法 C. 加权评分法 D. 劳动生产率比较法

52. 工程总承包人按照合同的约定对招标人依法单独发包的专业工程承包人提供了现场垂直运输设备，



由此发生的费用属于()。

- A. 总承包服务费 B. 现场管理费 C. 企业管理费 D. 暂列金额

53. 资产负债表中的资产项目是按照资产的()顺序排列。

- A. 金额从小到大 B. 流动性从大到小 C. 购置时间从先到后 D. 成新率从高到低

54. 关于周转性材料消耗及其定额的说法,正确的是()。

- A. 定额中周转材料消耗量应采用一次性使用量和推销量两个指标表示
B. 周转性材料消耗量只与周转性材料一次使用量和周转次数相关
C. 施工企业成本核算或投标报价时应采用周转性材料的一次使用量指标
D. 周转性材料的周转使用次数越多,则每周转使用一次材料的损耗越大

55. 根据《建设工程工程清单计价规范》,某工程项目设计文件中的部分工作内容下足以写进施工方案,但要通过一定的技术手段才能实现。此情况在编制工程量清单时,应列入()。

- A. 分部分项工程项目清单 B. 措施项目清单 C. 其他项目清单 D. 规费项目清单

56. 根据《建设工程工程量清单计价规范》,某工程项目的钢筋由发包人在施工合同与承包人一起招标采购,编制招标工程量清单时,招标人将 HR335 钢筋暂估价定为 4200 元/吨,已知市场平均价格为 3650 元/吨。若甲投标人自行采购,其采购单价低于市场平均价格,则甲投标人在投标报价时 HR335 钢筋应采用的单价是()。

- A. 甲投标人自行采购价格 B. 4200 元/吨 C. 预计招标采购价格 D. 3650 元/吨

57. 根据《建设工程施工合同(示范文本)》,下列可能引起合同解除的事件中,属于发包人违约的情形是()。

- A. 因发包人所在国发生动乱导致合同无法履行连续超过 100 天
B. 因罕见暴雨导致合同无法履行连续超过了 20 天
C. 承包人未按进度计划及时完成合同约定工作
D. 因发包人原因未能在计划开工日期前 7 天下达开工通知

58. 关于工程建设其他费用中场地准备费和临时设施费的说法,正确的是()。

- A. 场地准备费是由承包人组织进行场地平整等准备工作而发生的费用
B. 临时设施费是承包人为满足工程建设需要搭建临时建筑物的费用
C. 新建项目的场地准备费和临时设施费应根据实际工程量估算或按工程费用比例计算
D. 场地准备费和临时设施费应考虑大型土石方工程费用

59. 某土方工程《建设工程工程量清单计价规范》签订了单价合同,招标清单中土方开挖工程量为 8000m³,施工过程中承包人采用了放坡的开挖方式,完工计量时,承包人因放坡增加土方开挖量 1000m³,因工作面增加土方开挖量 1600m³,因施工操作不慎塌方增加土方开挖量 500m³,则应予结算的土方开挖工程量为()m³。

- A. 11100 B. 10600 C. 9000 D. 8000

60. 编制人工定额时,工人定额工作中应予以合理考虑的情况是()。

- A. 由于水源或电源终端引起的停工时间
B. 由于工程技术人员和工人差错引起的工时损失
C. 由于劳动组织不合理导致工作中断所占用的时间
D. 由于材料供应不及时引起的停工时间

(备注:内部资料,版权属于慧嘉森教育,未经许可不得复制外传)



二、多项选择题（共 20 题，每题 2 分。每题的备选项中，有 2 个或 2 个以上符合题意，至少有 1 个错项。错选，本题不得分；少选，所选的每个选项得 0.5 分）

61. 某施工企业投标一个单独招标的分部分项工程项目，招标清单工程量为 3000m³。经测算，该分部分项工程直接消耗人、料、机费用（不含增值税进项税额）为 300 万元，管理费为 45 万元，利润为 40 万元，风险费用为 3 万元，措施费（不含增值税进项税额）为 60 万元（其中：安全文明施工费为 15 万元），规费为 30 万元，税金为 10 万元。不考虑其他因素，根据《建设工程工程量清单计价规范》，关于该工程投标报价的说法，正确的有（ ）。

- A. 综合单价为 1293.33 元/m³
- B. 为了中标，可将综合单价确定为 990.00 元/m³
- C. 若竞争激烈，标书可将各项费用下调 10%
- D. 安全文明施工费应按国家或省级、行业主管部门的规定计算确定
- E. 投标总价为 488.00 万元

62. 按照造价形成划分的建筑安装工程费用中，暂列金额主要用于（ ）。

- A. 施工中可能发生的工程变更的费用
- B. 总承包人为配合发包人进行专业工程发包产生的服务费用
- C. 施工合同签订时尚未确定的工程设备采购的费用
- D. 工程施工中合同约定调整因素出现时工程价款调整的费用
- E. 在海拔特殊地区施工增加的费用

63. 计算一般纳税人增值税应纳税时，不得从销项税额中抵扣的进项税额有（ ）。

- A. 从海关取得的海关进口增值税专用款书上注明的增值税额
- B. 非正常损失的购进材料的发票上标明的增值税额
- C. 非正常损失的在产品耗用的购进材料的进项税额
- D. 用于集体福利购进货物的专用发票上标明的进项税额
- E. 从销售方取得的增值税专用发票上注明的增值税额

64. 关于施工图预算对建设单位作用的说法，正确的有（ ）。

- A. 是确定建设项目筹资方案的依据
- B. 是施工图设计阶段确定建设工程项目造价的依据
- C. 是编制进度计划，统计完成工程量的依据
- D. 是确定工程招标控制价的依据
- E. 可以作为拨付工程进度款及办理结算的基础

64. 企业现金流量表中，属于经营活动产生的现金流量有（ ）。

- A. 收回投资收到的现金
- B. 吸收投资收到的现金
- C. 收到的税费返还
- D. 购买商品支付的现金
- E. 偿还债务支付的现金

66. 根据《建设工程工程量清单计价规范》，关于单价项目中风险及其费用的说法，正确的有（ ）。

- A. 对于招标文件中要求投标人承担的风险，投标人应在综合单价中给予考虑
- B. 投标人在综合单价中考虑风险费时通常以风险费率的形式进行计算
- C. 招标文件中没有提到的风险，投标人在综合单价中不予考虑
- D. 对于风险范围和风险费用的计算方法应在专用合同条款中作出约定
- E. 施工中出现的风险内容及其范围在招标文件规定的范围内时，综合单价不得变动

67. 机械台班使用定额的编制内容包括（ ）。

（备注：内部资料，版权属于慧嘉森教育，未经许可不得复制外传）



- A. 拟定机械作业的正常施工条件 B. 确定机械纯工作一小时的正常生产率
C. 拟定机械的停工时间 D. 确定机械的利用系数
E. 计算机械台班定额
68. 关于国际工程投标报价中分项工程单价分析的说法, 正确的有()。
- A. 具有可靠定额标准的企业必须采用定额估价法进行单价分析计算
B. 匡算估价法适合于工程量较大并且所占费用比例较大的分项工程
C. 机械搁置时间过长又无法在定额估价中给予恰当考虑时, 采用作业估价法计算机械费用更合适
D. 采用作业估价法进行单价分析, 估价师的实际经验直接决定估价的准确程度
E. 为保证估价的正确与合理性, 作业估价法的内容应包括制定施工计划和计算各项作业的资源费用等
69. 企业作为筹资主体时, 内源筹资资金的来源有()。
- A. 留存收益 B. 债券筹资 C. 优先股筹资 D. 普通股筹资 E. 应收账款
70. 根据《建设工程工程量清单计价规范》, 关于投标人其他项目费编制的说法, 正确的有()。
- A. 专业工程暂估价必须按照招标工程量清单中列出的金额填写
B. 材料暂估价由投标人根据市场价格变化自主测算确定
C. 暂列金额应按照招标工程量清单列出的金额填写, 不得变动
D. 计日工应按照招标工程量清单列出的项目和数量自主确定各项综合单价
E. 总承包服务费应根据招标人要求提供的服务和现场管理需要自主确定
71. 技术方案的偿债能力评价指标有()。
- A. 资产负债率 B. 投资回收期 C. 财务净现值 D. 生产能力利用率 E. 速动比率
72. 设备安装工程概算的编制方法有()。
- A. 预算单价法 B. 类似工程预算法 C. 概算指标法 D. 扩大单价法 E. 单位估价表法
73. 技术方案资本金的出资方式除现金外, 还可以采用的出资形态包括经过有资格的资产评估机构评估作价后的()。
- A. 实物 B. 工业产权 C. 非专利技术 D. 土地使用权 E. 股票
74. 为了客观分析企业盈利能力, 收集相关分析数据时应当排除的项目有()。
- A. 证券买卖等非正常经营项目 B. 新开发刚投入生产的经营项目
C. 已经或将要停止的营业项目 D. 目前处于亏损状态的经营项目
E. 会计准则变更带来的累积影响
75. 根据《建设工程工程量清单计价规范》, 应计入规费项目清单的费用有()。
- A. 安全文明施工费 B. 工程排污费 C. 工程定位复测费
D. 工伤保险费 E. 增值税销项税额
76. 某常规技术方案当折现率为 10%时, 财务净现值为-360 万元; 当折现率为 8%时, 财务净现值为 30 万元, 则关于该方案经济效果评价的说法, 正确的有()。
- A. 内部收益率在 8%~9%之间
B. 当行业基准收益率为 8%时, 方案可行
C. 当行业基准收益率为 9%时, 方案不可行



- D. 当折现率为 9% 时, 财务净现值一定大于 0
E. 当行业基准收益率为 10% 时, 内部收益率小于行业基准收益率
77. 根据《建设工程施工合同(示范文本)》, 关于变更权的说法, 正确的有()。
A. 发包人和监理人均可以提出变更
B. 承包人可以根据施工的需要对工程非重要的部分做出适当变更
C. 监理人发出变更指示一般无需征得发包人的同意
D. 变更指示均通过监理人发出
E. 设计变更超过原批准的建设规模时, 承包人应先办理规划变更审批手续
78. 企业购置一套达到固定资产标准的设备, 则下列支出中应计入该项固定资产原值的有()。
A. 企业采购人员基础工资 B. 设备联合试运转费 C. 设备购买价格
D. 设备运杂费 E. 设备安装费
79. 企业取得收入在会计核算中的表现形式可能有()。
A. 银行存款增加 B. 预付账款增加 C. 库存现金减少 D. 应收账款增加 E. 预收账款减少
80. 造成设备无形磨损的原因有()。
A. 高强度的使用导致设备自然寿命缩短 B. 自然力的作用使设备产生磨损
C. 技术进步创造出效率更高、能耗更低的新设备
D. 社会劳动生产率提高使同类设备的再生产价值降低 E. 设备使用过程中实体产生变形

2018 年一级建造师《建设工程经济》参考答案

1	B	2	C	3	B	4	D	5	C
6	B	7	D	8	B	9	B	10	A
11	D	12	A	13	B	14	D	15	A
16	C	17	B	18	C	19	B	20	C
21	D	22	D	23	A	24	A	25	C
26	C	27	C	28	B	29	B	30	C
31	A	32	B	33	B	34	B	35	B
36	B	37	C	38	B	39	A	40	A
41	B	42	C	43	C	44	A	45	缺
46	B	47	D	48	B	49	A	50	A
51	C	52	A	53	B	54	A	55	B
56	B	57	D	58	C	59	D	60	A
61	AD	62	ACD	63	BCD	64	BDE	65	CD
66	ABDE	67	ABDE	68	CE	69	AE	70	ACDE
71	AE	72	ACD	73	ABCD	74	ACE	75	BD
76	ABCE	77	AD	78	CDE	79	ABDE	80	CD



2017年一级建造师《建设工程经济》真题

一、单项选择题（共60题，每题1分，每题的备选项中，只有1个最符合题意）

1. 某工程项目所需设备原价400万元，运杂费率为5%，安装费率为10%，则该项目的设备及安装工程概算为（ ）万元。

- A. 400 B. 440 C. 460 D. 462

2. 某公司生产单一产品，设计年生产能力为3万件，单位产品的售价为380元/件，单位产品可变成本为120元/件，单位产品税金及附加为70元/件，年固定成本为285万元。该公司盈亏平衡点的产销量为（ ）。

- A. 20000 B. 19000 C. 15000 D. 7500

3. 编制设计概算时，国产标准设备的原价一般选用（ ）。

- A. 不含备件的出厂价 B. 设备制造厂的成本价
C. 带有备件的出厂价 D. 设备制造厂的出厂价加运杂费

4. 企业净利润是（ ）的余额。

- A. 当期营业利润扣除所得税费用 B. 当期收入扣除增值税及附加
C. 当期利润总额扣除增值税及附加 D. 当期利润总额扣除所得税费用

5. 根据《建设工程工程量清单计价规范》GB50500-2013，某分部分项工程的项目编码为01-02-03-004-005，其中“004”这一级编码的含义是（ ）。

- A. 工程分类顺序码 B. 清单项目顺序码 C. 分部工程顺序码 D. 分项工程顺序码

6. 某施工企业按3/10, n30的信用条件购入材料100万元。已知企业可以3%的年利率从银行取得流动资金借款。则关于这批材料款支付的合理做法是（ ）。

- A. 企业向银行借款，在10天内付款 B. 企业向银行借款，在11天到30天之间付款
C. 企业不借款，在11天到30天之间付款 D. 企业不借款，在30天后付款

7. 某技术方案的净现金流量见下表，若基准收益率大于0，则该方案的财务净现值可能的范围是（ ）。

计算期年	0	1	2	3	4	5
净现金流量(万元)	—	-300	-200	200	600	600

- A. 等于1400万元 B. 大于900万元，小于1400万元 C. 等于900万元 D. 小于900万

8. 某设备在不同使用年限时的平均年度资产消耗成本和平均年度运行成本数据见下表，则该设备的经济寿命为（ ）年。

使用年限(年)	1	2	3	4	5	6	7
平均年度资产消耗成本(万元)	90	50	35	23	20	18	15
平均年度运行成本(万元)	30	35	30	35	40	45	60

- A. 7 B. 5 C. 4 D. 3

9. 在建设项目敏感性分析中，确定敏感性因素可以通过计算敏感度系数和（ ）来判断。

- A. 盈亏平衡点 B. 评价指标变动率 C. 临界点 D. 不确定因素变动概率

10. 根据《建设工程工程量清单计价规范》GB50500-2013，投标人认为招标控制价编制不符合规范规定

（备注：内部资料，版权属于慧嘉森教育，未经许可不得复制外传）



- A. 折旧费 B. 修理费 C. 无形资产摊销费 D. 利息支出

21. 工程量清单计价模式下, 关于分部分项工程量和定额子目的说法, 错误的是()。

- A. 清单工程量是按施工图图示尺寸和工程量清单计算规则计算得到的工程净量
B. 定额子目工程量应严格按照与所采用的定额相对应的工程量计算规则计算
C. 一个清单项目对应一个定额子目时, 清单工程量和定额工程量很可能不同
D. 清单工程量是承包人履行合同义务中应予完成的实际施工工程量

22. 某企业 2017 年 5 月 30 日销售货物 10 万元 (当月无其他销售), 当年 5 月 31 日收到银行转账货款 2 万元, 6 月 3 日收到银行转账货款 8 万元。按照权责发生制, 该企业 5 月份应计销售收入为 () 万元。

- A. 12 B. 10 C. 2 D. 0

23. 关于采用定额单价法编制施工图预算的说法, 错误的是()。

- A. 当分项工程的名称、规格、计量单位与定额单价中所列内容完全一致时, 可直接套用定额单价
B. 当分项工程施工工艺条件与定额单价不一致而造成人工、机械的数量增减时, 应调价不换量
C. 当分项工程的主要材料的品种与定额单价中规定的材料不一致时, 应该按照实际使用材料价格换算定额单价
D. 当分项工程不能直接套用定额、不能换算和调整时, 应编制补充单位估价表

24. 在施工企业的下列收入中, 属于让渡资产使用权收入的是 ()。

- A. 机械作业收入 B. 运输服务收入 C. 利息收入 D. 产品安装收入

25. 某施工企业向银行借款 5000 万元, 借款期限 2 年, 借款年利率 4%, 每年计算并支付利息, 到期一次偿还本金, 企业适用的所得税率 25%, 则该笔资金的资金成本率为()。

- A. 1% B. 3% C. 4% D. 8%

26. 在产品价值工程工作程序中, 功能定义和功能整理工作的目的是 ()。

- A. 明确产品的成本是多少 B. 确定产品的价值是多少
C. 界定产品是干什么用的 D. 确定价值工程的研究对象是什么

27. 某施工企业所需的一种材料, 年度采购总量为 2000 吨, 材料单价为 1000 元/吨, 一次订货成本为 3000 元, 材料的年平均储存成本为 100 元/吨。则该材料的经济采购批量为 () 吨。

- A. 1000.00 B. 666.67 C. 346.41 D. 244.95

28. 关于财务报表附注的说法, 错误的是()。

- A. 附注应当披露财务报表的编制基础
B. 附注是对财务报表中列示的重要项目的进一步文字说明或明细资料
C. 附注应当对财务报表中的每一项目作出进一步说明
D. 附注是对财务报表的补充

29. 某项目施工所需机械有两种方案满足要求。方案一为购置方案, 购置费用 120 万元, 单位产量可变费用为 500 元; 方案二为租赁方案, 单位产量可变费用为 800 元。关于机械方案选择的说法, 正确的是()。

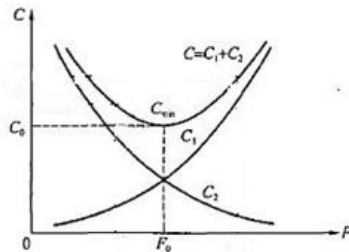
- A. 施工数量大于 2400 小于 4000 个生产单位时, 应选择方案一
B. 施工数量大于 4000 个生产单位时, 应选择方案二
C. 施工数量为 2400 个生产单位时, 应选择方案一或方案二
D. 施工数量为 400 个生产单位时, 应选择方案一或方案二

(备注: 内部资料, 版权属于慧嘉森教育, 未经许可不得复制外传)

30. 根据《关于全面推开营业税改征增值税试点的通知》(财税[2016]36号)。建筑业一般纳税人适用的增值税税率为()。

- A. 3.14% B. 11% C. 13% D. 17%

31. 对某产品进行价值分析, 其产品功能与成本关系如下图所示, 图中 C_1 最有可能表示()随产品功能变动的变化规律。



- A. 用户购买产品的费用 B. 产品使用成本 C. 产品维护成本 D. 产品报废拆除所需费用

32. 根据《建设工程工程量清单计价规范》GB50500-2013, 投标人在确定分项工程的综合单价时, 若出现某招标工程量清单项目特征描述与设计图纸不符, 但均符合设计规范, 应以()为准。

- A. 招标工程量清单的项目特征描述 B. 设计图纸及其说明
C. 设计规范 D. 实际施工的项目特征

33. 某独立土方工程, 招标工程量清单中的工程数量为 1000m³, 承包人投标报价中的综合单价为 30 元/m³, 合同约定, 当实际工程量超过清单工程量 15%时调整单价, 调整系数为 0.9。工程结束时承包人实际完成并经监理工程师确认的工程量为 1400m³, 该土方工程的工程量价款为()元。

- A. 42300 B. 41250 C. 40800 D. 37800

34. 施工过程中对隐蔽工程质量检查验收影响工人操作的时间, 属于预算定额人工消耗量指标组成中的()。

- A. 基本用工 B. 辅助用工 C. 人工幅度差用工 D. 超运距用工

35. 根据《建设工程工程量清单计价规范》(GB50500-2013), 招标工程量清单中挖土方工程量为 20000m³, 定额子目工程量为 35000m³, 挖土方定额人工费 7 元/m³。材料费 1 元/m³, 机械使用费 2 元/m³, 管理费取人、料、机费用之和的 14%, 利润率取人、料、机费用与管理费之和的 8%。不考虑其他因素, 该挖土方的综合单价为()元/m³。

- A. 21.55 B. 21.35 C. 12.31 D. 11.40

36. 根据《建设工程工程量清单计价规范》(GB50500-2013), 因不可抗力事件导致的损失及增加的费用中, 应由承包人承担的是()。

- A. 停工期间承包人应发包人要求留在施工现场的必要的管理人员的费用
B. 合同工程本身的损害
C. 工程所需清理和修复费用
D. 承包人的施工机械设备损失及停工损失

37. 编制压路机台班使用定额时, 属于必需消耗时间的是()。

- A. 施工组织不好引起的停工时间 B. 压路机在工作区末端掉头时间
C. 压路机操作人员擅离岗位引起的停工时间 D. 暴雨时压路机的停工时间



38. 某项目建设投资为 8250 万元，建设期利息为 620 万元，全部流动资金 700 万元，其中铺垫流动资金 210 万元，项目投产后正常年份的年平均息税前利润为 500 万元，则该项目的总投资收益率为（ ）。
A. 6.06% B. 5.64% C. 5.59% D. 5.22%

39. 下列组成建设工程项目总概算的费用中，属于工程费用的是（ ）。

- A. 勘察设计费用 B. 建设期利息
C. 办公生活家具购置费 D. 建设工程项目的设备购置费

40. 根据《建设工程工程量清单计价规范》(GB50500-2013)，社会保险费应列入工程量清单中的（ ）。

- A. 分部分项工程量清单 B. 措施项目清单 C. 规费项目清单 D. 税金项目清单

41. 某工程承包合同价为 9000 万元，主要材料及构件所在比重为 60%，工程预付款为合同价的 20%，预付款从未完施工工程尚需的主要材料及构件的价值相当于工程预付款数额时起扣除，则该工程预付款起扣点为（ ）万元。

- A. 9000 B. 6000 C. 5400 D. 1800

42. 在招标工程的合同价款约定中，若招标文件与中标人投标文件不一致，应以（ ）中的价格为准。

- A. 投标文件 B. 招标文件
C. 工程造价咨询机构确认书 D. 审计报告

43. 某企业 2016 年实现净利润为 1000 万元，销售收入为 10000 万元，总资产周转率为 0.8，权益乘数为 1.5。不考虑其他因素，采用杜邦财务分析体系计算的净资产收益率是（ ）。

- A. 100% B. 15% C. 12% D. 10%

44. 某施工项目 6 月份因异常恶劣的气候条件停工 3 天，停工费用 8 万元；之后因停工待图损失 3 万元，因施工质量不合格，返工费用 4 万元。根据《标准施工招标文件》施工承包商可索赔的费用为（ ）万元。

- A. 15 B. 11 C. 7 D. 3

45. 关于分部分项项目工程量清单中项目特征描述的作用的说法，错误的是（ ）。

- A. 项目特征是进行概算审查的依据 B. 项目特征是履行合同义务的基础
C. 项目特征是确定综合单价的前提 D. 项目特征是区别清单项目的依据

46. 关于工程质量保证金的说法，正确的是（ ）。

A. 合同约定缺陷责任期终止后，发包人应按照合同中最终结清的相关规定，讲剩余的质量保证金返还给承包人

B. 在合同约定的缺陷责任期终止后，发包人退还剩余质量保证金，承包人不在承包质量保修责任

C. 承包人未按照合同约定履行工程缺陷修复义务的，发包人有权从质量保证金中扣除用于各种缺陷修复的支出

D. 最终结清时，如果承包人预留的质量保证金不足以抵减发包人工程缺陷维修费用的，发包人应承担不足部分

47. 对于承租人来说，设备租赁与设备购买相比，不足之处主要在于（ ）。

- A. 长年支付租金，形成长期负债 B. 不能获得良好的技术服务
C. 不能享受税费上的利益 D. 容易受到利率波动的冲击

48. 某工程项目，建设期为 2 年，共向银行借款 5000 万元，其中第一年借入 2000 万元，第 2 年借入

(备注：内部资料，版权属于慧嘉森教育，未经许可不得复制外传)



3000 万元, 年利率均为 6%, 借款在各年内均衡使用, 建设期内只计息不付息, 则建设期第 2 年应计利息为()万元。

- A. 300.00 B. 273.60 C. 213.60 D. 180.00

49. 施工企业购买施工现场用安全帽的费用应从()列支。

- A. 人工费用 B. 材料费用 C. 资产使用费 D. 管理费用

50. 施工企业向建设单位提供预付款担保生产的费用, 属于()。

- A. 财务费 B. 财产保险费 C. 风险费 D. 办公费

51. 在建设工程项目总投资组成中的基本预备费主要是为()而预留的。

- A. 建设期内材料价格上涨增加的费用 B. 因施工质量不合格返工增加的费用
C. 设计变更增加工程量的费用 D. 因业主方拖欠工程款增加的承包商贷款利息

52. 现有甲和乙两个项目, 静态投资回收期分别为 4 年和 6 年, 该行业的基准投资回收期为 5 年, 关于这两个项目的静态投资回收期的说法, 正确的是()。

- A. 甲项目的静态投资回收期只考虑了前 4 年的投资效果
B. 乙项目考虑全寿命周期各年的投资效果, 确定静态投资回收期为 6 年
C. 甲项目投资回收期小于基准投资回收期, 据此可以准确判断甲项目可行
D. 乙项目的资本周转速度比甲项目更快

53. 某施工企业欲借款 500 万元, 借款期限 2 年, 到期一次还本。现有甲、乙、丙、丁四家银行都提供贷款, 年名义利率均为 7%。其中, 甲要求按月计息并支付利息, 乙要求按季度计息并支付利息, 丙要求按半年计息并支付利息, 丁要求按年计息并支付利息。若其他条件相同, 则该企业应选择的银行是()。

- A. 丁 B. 丙 C. 乙 D. 甲

54. 关于企业现金持有成本的说法, 正确的是()。

- A. 最佳现金持有量为机会成本、管理成本和短缺成本之和最小对应的现金持有量
B. 管理成本与现金持有量之间一般没有显著的比例关系
C. 可以通过加速现金流转速度降低管理成本
D. 现金的短缺成本随现金持有量的增加而上升

55. 施工项目间接费用计入工程合同成本的方式是()。

- A. 直接计入主要受益对象的合同成本
B. 按受益合同直接费的百分比分配计入合同成本
C. 按受益合同数量平均分配计入合同成本
D. 按受益合同金额百分比分配计入合同成本

56. 某施工企业年初从银行借款 200 万元, 按季度计息并支付利息, 季度利率为 1.5%, 则该企业一年支付的利息总计为()万元。

- A. 6.00 B. 6.05 C. 12.00 D. 12.27

57. 定额单价编制施工图预算的工作主要有: ①计算工程量; ②套用定额单价, 计算人、料、机费用; ③按计价程序计取其他费用, 并汇总造价; ④编制工料分析表; ⑤准备资料, 熟悉施工图纸, 正确步骤是()。

- A. ④-⑤-①-②-③ B. ⑤-①-④-②-③ C. ⑤-②-①-④-③ D. ⑤-①-②-④-③



58. 施工过程中必须发生,但在投标时很难具体分项预测,又无法单独列出项目费用,宜采用的计价方法是()。 A. 工料单价法 B. 参数法 C. 全费用综合单价法 D. 分包法

59. 根据《建设工程量清单计价规范》GB50500-2013,关于提前竣工的说法,正确的是()。

- A. 招标人压缩的工期天数不得超过定额工期的 50%
- B. 工程实施过程中,发包人要求合同工程提前竣工,可以不征求承包人意见
- C. 发承包双方约定提前竣工每日历天应补偿额度,与结算款一并支付
- D. 赶工费用包括人工费、材料费、机械费以及履约保函手续费的增加

60. 编制设计概算文件时,各项投资的比重及各专业投资的比重等经济分析指标应放在项目总概算文件的()中。 A. 总概算表 B. 单项工程综合概算表 C. 单位工程算表 D. 编制说明

二、多项选择题(共 20 题,每题 2 分,每题的备选项中,有 2 个或 2 个以上符合题意,至少有一个错项,错选,本题不得分;少选,所选的每个选项得 0.5 分)

61. 企业资产负债表中的资产项目有()。

- A. 资本公积
- B. 预收款项
- C. 应收票据
- D. 预付账款
- E. 实收资本

62. 关于设备技术寿命的说法,正确的有()。

- A. 设备的技术寿命主要由设备的无形磨损决定
- B. 设备的技术寿命是指设备年平均维修费用最低对应的使用年限
- C. 设备的技术寿命一般长于设备的自然寿命
- D. 科学技术进步越快,设备的技术寿命越短
- E. 设备的技术寿命受产品物理寿命的影响

63. 关于价值工程特点的说法,正确的有()。

- A. 价值工程的核心是对产品进行功能分析
- B. 价值工程并不单纯追求降低产品的生产成本
- C. 价值工程要求将产品的功能定量化
- D. 价值工程的目标是以最低的寿命周期成本使产品具备最大功能
- E. 价值工程的主要工作是用传统的方法获得产品稳定的技术经济效益

64. 建设工程项目经济效果评价中的总投资包括()。

- A. 设备及工器具购置费
- B. 建设期利息
- C. 总成本费用
- D. 流动资金
- E. 流动资金借款利息

65. 下列资料中,属于编制招标工程量清单和招标控制价共同依据的有()。

- A. 施工现场情况和施工企业定额
- B. 工程造价管理机构发布的工程造价信息
- C. 建设工程设计文件及相关资料
- D. 与建设项目相关的标准、规范、技术资料
- E. 建设工程工程量清单计价规范

66. 从施工企业的角度,建造(施工)合同收入包括()。

- A. 变卖项目废弃材料的收入
- B. 建造合同规定的初始收入
- C. 企业出租施工机械的收入
- D. 合同执行过程中变更形成的收入
- E. 项目提前完工而获得的额外奖励款项

67. 投标人在国际工程投标的标前会议上的做法,正确的有()。

- A. 对工程内容范围不清的问题请业主作出说明
- B. 对容易产生歧义理解的合同条件,请业主给予理解

(备注:内部资料,版权属于慧嘉森教育,未经许可不得复制外传)



- C. 对投标文件中图纸与技术说明矛盾之处, 提出己方的技术修改要求
- D. 提出对业主有利的设计方案修改建议
- E. 详细阐述已放施工方案的优势和竞争力

68. 施工企业拟投标一个单独招标的分部分项工程项目, 清单工程量 10000m³。企业经测算完成该部分分项工程施工直接消耗的人、料、机费用为 200 万元 (不含增值税进项税额)。估计管理费为 16 万元, 风险费用 2 万元, 利润 30 万元。为完成该分部分项工程的措施项目费估计为 24 万元 (其中安全文明施工费 18 万元) (不含增值税进项税额)。估计全部规费 29 万元, 税金 9 万元。不考虑其他因素, 关于该分部分项工程的说法正确的有 ()。

- A. 工料单价为 200 元/m³
- B. 按现行清单计价综合单价为 248/m³
- C. 全费用综合单价为 292 元/m³
- D. 按现行清单计价规范, 为了中标规费和税金可降至 20 万元
- E. 按现行清单计价规范, 措施项目费报价不能低于 18 万元

69. 编制工程用制性材料消耗定期时, 影响周转性材料消耗的因素主要有 ()。

- A. 周转材料的制造工艺
- B. 周转使用次数
- C. 周转材料的最终回收及其回收折价
- D. 周转材料补损的难易程度
- E. 每周转使用一次材料的损耗

70. 下列技术方案的经济效果评价中, 属于偿债能力指标的是 ()。

- A. 借款偿还期
- B. 资本积累率
- C. 材料内部收益率
- D. 投资回收期
- E. 流动比率

71. 根据《建设工程工程量清单计价规范》GB50500-2013, 关于单价合同工程计量的说法, 正确有 ()。

- A. 承包人认为发包人核实后的计量结果有误, 应及时口头告知发包人
- B. 发包人在现场计量前 24 小时通知承包人, 承包人未派人参加计量结果有效
- C. 工程量按承包人在履行合同义务过程中实际完成应予计量的工程量确定
- D. 对于承包人原因造成超出施工图纸范围施工的工程量, 不予计量
- E. 对工程变更引起工程量的增减变化, 应据实调整, 正确计量

72. 关于现金流量图绘制规则的说法, 正确的有 ()。

- A. 横轴为时间轴, 向右延伸表示时间的延续
- B. 对投资人而言, 横轴上方的箭线表示现金流出
- C. 垂直箭线代表不同时点的现金流量情况
- D. 箭线长短应体现各时点现金流量数值的差异
- E. 箭线与时间轴的交点即为现金流量发生的时点

73. 根据《标准施工招标文件》, 下列导致承包人工期延长和费用增加的的事件中, 承包人可同时索赔工期、费用和利润的有 ()。

- A. 发包人提供资料错误
- B. 发包人要求承包人提前交付材料和工程设备
- C. 施工过程中发现文物
- D. 承包人遇到不利物质条件
- E. 发包人原因引起暂停施工

74. 某企业 2016 年综合资金成本为 12%, 全部投资收益率为 8%, 2017 年拟投资新项目的最低投资收益预计为 10%。不考虑其他因素, 关于该企业资金成本的说法, 正确的有 ()。

- A. 2016 年全部投资收益率低于综合资金成本, 说明经营业绩欠佳, 需要改善经营
- B. 2016 年全部投资收益率低于综合资金成本, 说明企业当年一定亏损
- C. 拟投资项目最低投资收益率低于资金成本, 从资金成本角度考虑不宜投资
- D. 拟投资项目应选择满足资金需求但资金成本最低的筹资方式

(备注: 内部资料, 版权属于慧嘉森教育, 未经许可不得复制外传)



E. 2016 年综合资金成本为 12%，说明企业应支付的借款及债权的利率为 12%

75. 施工图预算审查的重点包括()。

- A. 审查相关的技术规范是否有错误
B. 审查工程量计算是否准确
C. 审查施工图预算编制中定额套用是否恰当
D. 审查各项收费标准是否符合现行规定
E. 审查施工图设计方案是否合理

76. 下列费用中，属于建筑安装工程人工费的有()。

- A. 生产工人的技能培训费用
B. 生产工人的流动施工津贴
C. 生产工人的增收节支奖金
D. 项目管理人员的计时工资
E. 生产工人在法定节假日的加班工资

77. 根据《建设工程工程量清单计价规范》GB50500-2013, 下列清单项目中，应列入其他项目清单有()。

- A. 计日工
B. 暂估价
C. 材料二次搬运费
D. 工程排污费
E. 总承包服务费

78. 企业财务分析中，用于衡量资产管理效率的指标有()。

- A. 应收账款周转率
B. 总资产净利率
C. 存货周转率
D. 资本积累率
E. 资产负债率

79. 关于建设项目场地准备及临时设施费的说法，正确的有()。

- A. 扩建项目的场地准备及临时设施费一般只计拆除清理费
B. 场地准备及临时设施费包括建设场地的大型土石方工程费
C. 新建项目的场地准备及临时设施费可根据实际工程量估算
D. 场地准备及临时设施费包括建设单位临时设施费和应施工单位临时设施费
E. 场地准备及临时设施费属于建筑工程安装费用

80. 下列固定资产折旧方法中，属于加速折旧方法的有()。

- A. 平均年限法
B. 工作量法
C. 行驶里程法
D. 年数总和法
E. 双倍余额递减法

2017 年一级建造师《建设工程经济》参考答案

1	C	2	C	3	C	4	D	5	D
6	A	7	D	8	C	9	C	10	B
11	C	12	B	13	B	14	D	15	D
16	B	17	C	18	B	19	C	20	B
21	D	22	B	23	B	24	C	25	B
26	C	27	C	28	C	29	D	30	B
31	A	32	A	33	B	34	C	35	A
36	D	37	B	38	C	39	D	40	C
41	B	42	A	43	C	44	B	45	A
46	A	47	A	48	C	49	D	50	A
51	C	52	A	53	A	54	A	55	B
56	C	57	D	58	B	59	C	60	D
61	CD	62	AD	63	ABC	64	ABD	65	CDE
66	BDE	67	AB	68	ABE	69	BCE	70	AE
71	BCDE	72	ACDE	73	ABE	74	ACD	75	BCD
76	BCE	77	ABE	78	AC	79	AC	80	DE